

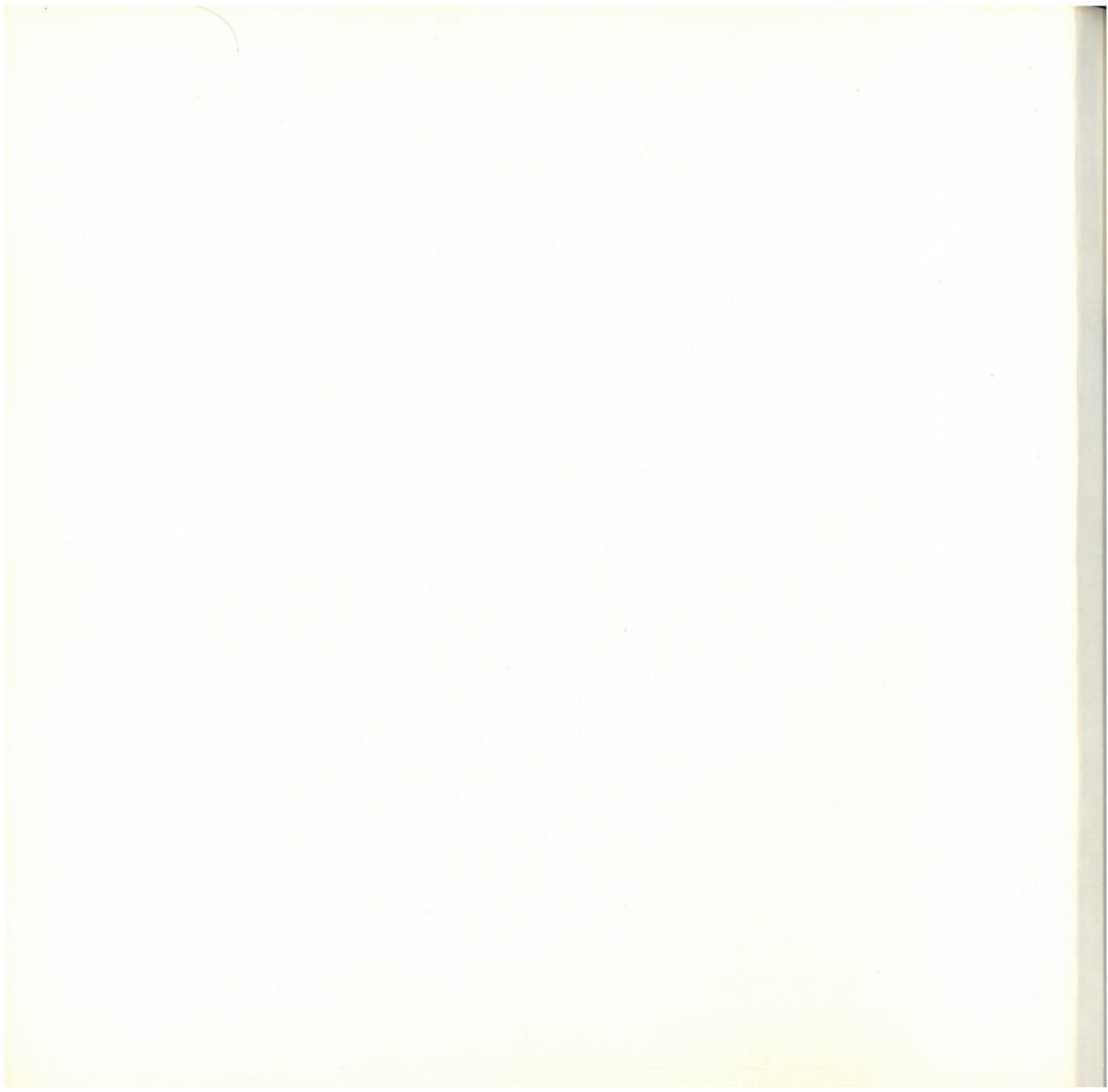


1928 - 1967 TÜRKİYE YARDIMSEVENLER DERNEĞİ



Ayla FETİZÜN









19 ŞUBAT 1928 SENESİNDE «KADIN ESİRGEME KURUMU» ADI ALTINDA KURULAN DERNEĞİMİZ. BİLÂHE-  
RE AZİZ KURTARICIMIZ ATATÜRK'ÜN : BÜYÜK VAR-  
LIK VE FAZİLETLERİ UNUTULMUŞ OLAN TÜRK KADIN-  
LIĞINA AYAĞA KALKARAK HÜRMETLERİMİZİ GÖSTER-  
MELİYİZ, TÜRK KADINI YOKSUL OLAMAZ. TÜRK KA-  
DINI BİZATİHİ BİR VARLIKTIR DİYEREK DERNEĞİMİZE  
YARDIM SEVENLER ADINI VERMİŞTİR, KENDİSİNE  
MİNNETTARIZ.

## Ön Söz

39 yıl önce kurulan Derneğimiz muntazam aralıklarla, çalışmalarının bilânçosunu hayırsever Türk milletine sunmayı vazife bilmiştir.

Bu kitap son beş yıllık faaliyetlerimizin açık bir hesabıdır.

Derneğimiz kuruluşundan bu yana yardım severlik anlamını gönlünde duyan gönüllü üyeler tarafından yönetilmiş, sağlam adımlarla yürüyerek bu gün binlerce üyesi, 94 il ve ilçede merkez ve şubeleri 5 milyonluk bütçesi, yüzlerce vatandaşın hayatını kazandığı iş yerleri olan bir sosyal hizmet örgütü haline gelmiştir.

Gayesi : Emek mukabili yardımdır.

Yoksulluk yüzünden kişilerin şeref ve haysiyetten yoksun hale gelmelerini önlemek, hiç bir vatandaşın gururunu incitmemeğe çalışmak birinci amacımızdır.

Öğünerek söyleyebiliriz ki daima bu gayeye hizmet etmiş, insan haysiyetini ön plânda tutan, çalışarak kazanmağı, atölyeler açarak muaffakiyetle yürütmüş bulunuyoruz.

Bunun dışında dispanserler ve öğrenci yurtları açmak, yoksul annelere doğumdan önce ve sonra yardım etmek, çalışamıyacak derecede yoksul ve düşkün olanları, ilgili kurumların bulunmadığı yerlerde hal ve gidişleri bakımsız çocukları korumak, yoksul öğrenciler için burs temin etmektir.

Aziz Türk milletine bu kitapta 39 yıl içinde başardıklarımızı duyurmakla kalmak istemiyor, Y.S.D. nin gelecekte geçmiş yıllardan daha yapıcı olarak modern sosyal hizmet anlamı içinde toplum yararına çalışmaya devam edeceğini duyurmayı vazife biliyoruz.

Y.S.D. ni daima destekleyen aziz vatandaşlarımıza, Sayın Reisi Cumhurbaşkânımıza, Hükümetimize, resmi ve hususi müesseselere teşekkürlerimizi ve yardım gönülleri adına minnetlerimizi bildirmeğı borç sayarız.

Derneğimiz bu günden sonra da (Kutsal) vazifesinde devam edebilmek için her Türk'ün desteğine muhtaçtır.



Yak'sul Kadınları yardım  
yardım

Yak'sul Kadın. Sic. bir şey  
olmayan Kadın demektir.  
civlanında alınır.

Halbuki Kadın denen her şey  
bizdeki Ejiptsek bir nesildir  
onun yak'sulluğu olan Kadın  
yak'sul demek onun için olan  
Kopun gelen bütün her şeydir.  
yak'sul Uçur demektir. Eger,  
her şeyin halde ise Kadını  
yak'sul demek ne için garihtir.  
Halbuki kimidir?

Eger Kadın dünyada çıkarım,  
münafık olan, genç olan, maddi  
ve manevi genç - eden insanların  
yak'sul - ona yak'sul diye  
meraklıları meraklı varsa

- 2 -

bulaca nanka. Argay deurse  
lagru olmagini?

Rizce: Türkiye için harayeti  
anlamınca Kadın bütün Türk ta-  
rihi de olduğu gibi bugün de  
anılmayan noktada, her  
şeyin üstünde yüksel ve  
sırtta bir mesculiyettir...

İnandı anlıyor ama yakınd  
Kadınlar G. time Asak eden  
berin insanın mefkurelerini...

Ulbadıjrami der bir Rac, sâjia  
izah edeyin. : bir Rac anıdır...  
her T. K. günün manas. unuttu  
bilmes, a, tümce varlıkların maddi  
manevi kaynağı olduğu halde  
yüzüstü bakılmıy; unutulmuş!

Kadın Çarçına Kurumun bir  
faktes, unutulmuş kadınun teşkilatı



- 3 -

hizmeti <sup>Esquerra</sup> garen T.K. larmun  
Kurumdur.

A - Büyük narkit mefajilestleri  
ismetdurus olan T.K. gina  
aygaja Rakkarak hi- - ab-  
rinje gestarmeligi.

B - Dime diisimer ek Kachin Esu.  
gense Kurumun <sup>nu</sup> Kurumun bu  
gunki T.K. larmun. dabr  
ayakta selamlamalyj.



## YARDIMSEVENLER ADI NASIL KARARLAŞTIRILDI

Sayın Zehra Duydal 30 nisan toplantısındaki izlenimlerini bize şöyle anlattı :

1935 yılının 30 nisanında bulunuyorduk o akşam Ankara Orduevinde Hi-maye-i Etfal Cemiyetinin (Çocuk Esirgeme Kurumu) Ankara şubelerinden biri toplantı tertip etmişti. Eşim Dr. Süleyman İhsan şubenin başkanı bulunuyordu. Saat on ikiye doğru Atatürk toplantıya şeref verdi. O gece Yoksul Kadın Yardım Derneğinin Yönetim Kurulundan Makbule Eldeniz, ben, Eskişehir şubesi başkanı Mediha Orbay da bulunuyordu.

Her zaman olduğu gibi Atatürk, bu toplantıda da bir çok kişileri çevresine toplamış onlarla devrimler ve memleket konuları üzerinde konuşmuştu.

O gece konu, Türk Dili Etimolojisi bahsi ve Yoksul Kadın Yardım Derneğinin adı ile ilgili idi Büyük önder :

«Yoksul Kadın, hiçbir şeyi olmayan kadın anlamınadır. Halbuki kadın denilen varlık bizatıhi yüksek bir varlıktır. Onun yoksulluğu olamaz. Kadına yoksul demek onun bağrından kopup gelen bütün beşeriyetin yoksulluğu demektir. Eğer beşeriyet bu halde ise kadına yoksul demek reva görülebilir. Kadın dünyada çalışan, muaffak olan, maddî manevî zengin olan insanları yetiştirmiş ise ona yoksul sıfatı verilebilir mi?

Bizce Türkiye Cumhuriyeti anlamınca kadın bütün Türk tarihinde olduğu gibi; bu gün de muhterem mevkide, her şeyin üstünde yüksek ve şerefli bir mevcudiyettir. Türk kadınlığına, ayağa kalkarak hürmetlerimizi göstermeliyiz».

Nitekim kendisi ile beraber hepimiz bir saygı duruşuna kalkarak, Türk Kadını selâmlamıştık.

Atatürk o akşam Yoksul Kadın Yardım Cemiyeti adının yardımsevenler olması direktifinde bulunmuştur.

Hiç unutmam, yoksul kadın sözü söylenirken adeta yüzünü buruşturmuş, bir tiksinti duygusu içinde kadınlığımıza bu sıfatı asla reva görmemişti.



29 yıldanberi Derneğin gelişmesinde büyük emekleri geçen Genel Başkanımız Dr. MEDİHA ELDEM

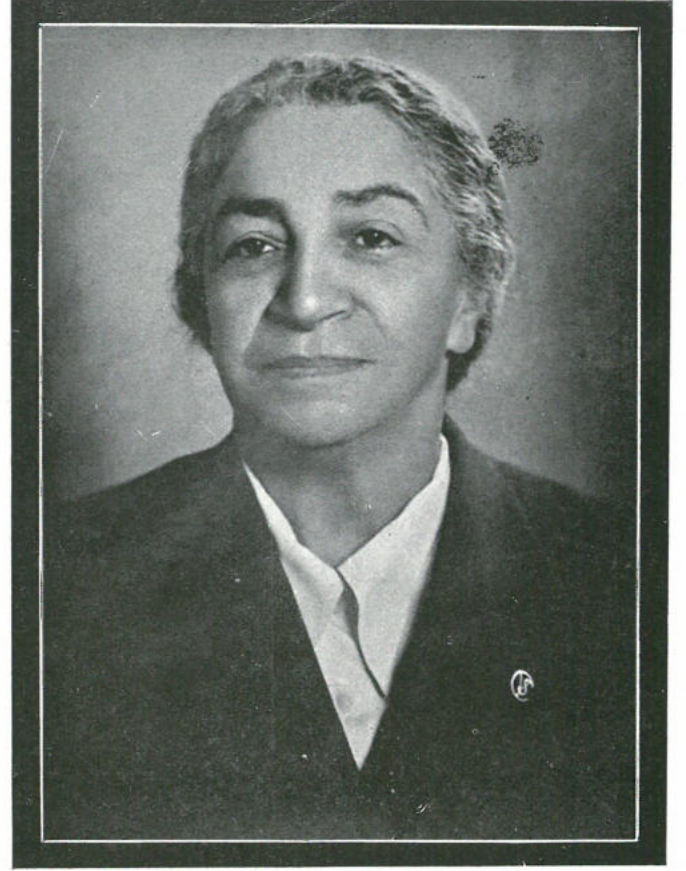
#### DERNEĞİMİZ :

Vakitlerinin mühim bir kısmını bu kutsal yapıda geçiren topluluğumuz, çağımızın içinde bulunduğu sosyal ve ekonomik güçlükleri yenerek, yardım için uzanan elleri boş döndürmeye çalışmaktadır.

Böylelikle sosyal refah alanında örnek bir çalışma ve başarının verdiği mutluluk bizleri daha büyük çalışmalara yöneltmektedir.

Derneğimizin memleket hizmetinde daha olumlu başarılarla ulaşmasını naciz varlığımla temenni ederim.

Yardımsevenler Derneği  
Genel Başkanı  
Dr. Mediha Eldem



Yardımsenler Derneđinin kurucularından olan ve 20 yıl feragatli alıřmaları ile Genel Bařkanlık yaparak daima yükseltmeye uğrařan merhum NÖBER SEVÜKTEKİN



## KURUCU ÜYELER

**Dr. Fuat Umay**  
**Mevhibe İnönü**  
**Fitnat Çakmak**  
**Növber Sövüktekin**  
**Reşide Bayar**  
**Nimet Uybadın**  
**Melahat Özbudun**  
**Tözer Taşkıran**  
**Seza Lostar**  
**Süreyya Ağaoğlu**  
**Sevda And**  
**Belkıs Otman**

GENEL BAŐKANLAR

**Fitnat akmak**  
**ReŐide Bayar**  
**Növber Sövüktekin**  
**Dr. Mediha Eldem**

İKİNCİ BAŐKANLAR

**Növber Sövüktekin**  
**Zeynep Menemenci**  
**Dr. Mediha Eldem**  
**Mebrure Aksoley**  
**Emel Gürler**  
**Belkıs Baykan**  
**Melahat Tüzel**  
**Türkân Ayrıl**

**DERNEĞİMİZİN İLERLEMESİNDE HİZMET EDİP BUGÜN EBEDİYETE GÖÇMÜŞ  
YARDIM SEVEN ARKADAŞLARIMIZI MİNNET ve RAHMETLE ANARIZ.**

**Dr. Fuat Umay  
Reşide Bayar  
Nimet Uybadın  
Növber Sevüktekin  
Münir Hüsrev Göle  
Sevda And  
Latife Çeyrekbaşı  
Nadire Kansu  
Fazilet Turgay  
Kemal Göktan  
İsmail Kanzık  
Kevser Şahinbaş**



# Madalya Alan Onursal Üyeler

## ADANA

Mukadder Öztekin  
Mustafa Paksoy  
Emine Sapmaz  
İsmail Burdurođlu  
Sakıp Sapanrı  
Aliye Yerdelen

## ANKARA

Müjgan Ağaođlu

## AYDIN

Hümeıra Çifçi

## BALIKESİR

Münire Kırađlı  
Ayda Vaner  
Muzaffer Yırcalı

## ÇANAKKALE

Hatice Arslan

## ESKİŞEHİR

Nahide Asutay  
İsmet Baysal  
Neriman Barış  
Leman Aklan  
Kadriye Arno  
Nuri Çeşmeciođlu  
İhsan Tekin

Nazlı Ataç  
Saffet Barış

## İSTANBUL

İffet Halim Oruz  
Hasene İlgaz  
Handan Öniş

## İZMİR

Sekine Tabak  
Muzaffer Uras

## KARABÜK

Fatma Duralı  
Mediha İspartalıgil

## MANİSA

Ayşe Çelebi

## MERSİN

Halit Hacıtalıpođlu  
Müzeyyen Turhan

## TAVŞANLI

Nermin Gençer  
Selâhattin Göymen

## ZONGULDAK

Nafia Savaşkan





GENEL MERKEZ ÜYELERİ (Soldan sağa doğru) Fecriye Turat, Sabahat Yeniceođlu, Mebrure Vaner, Belkis Baykan, Ayda Y. Vaner, Nüv (G. Başkan), Nuriye Eren, Gönül Göle, Türkân Ayrıl, Gevher Göymen, Perihan Türkel, Zinnure Kocamanođlu, Sema Ersoy, Müveddet Be





Uacan, Seniha Ersen Türkân Betker, Birsen Eldem, Nilüfer Akçaoğlu, Nermin Gencer, Düriye Önalp, Leman Aklan, Dr. Mediha Eldem, nt, Güzin Tugay, Şükriye Yürekli, Türkân Aytuna, Aliye Beyazıt, Sevim İlalan ve Nafia Savaşkan.



## GENEL MERKEZ NASIL ÇALIŞIYOR

Yardım Sevenler Derneği bütün çalışmaları gönüllüler tarafından yürütülen bir sosyal refah kurumudur. Gayemiz yardıma muhtaç her vatandaşa maddî manevî yardım elini uzatmak onları huzura kavuşturacak imkânları sağlamaktır. Büyük merkezlerdeki ücretli çalışan bir kaç teknik elemandan başka derneğin idarecileri gönüllülerdir. 1928 de kurulan derneğimiz Bakanlar Kurulu'nun 22-6-1941 gün ve 2/13763 sayılı kararı ile kamu yararını sağlayan dernekler arasına girmiştir. Derneğin genel merkezi Ankaradadır. Müspet ve verimli çalışmaları ile bütün Türkiyede bu gün 102 il ve ilçede şubesi bulunmaktadır.

18 yaşını bitiren ve medeni haklara sahip olan herkes idare kurulunun kararı ile derneğe üye olabilir. Dernek katıyen siyasi işlerle uğraşmaz. Tüzüğün 10 uncu maddesi mucibince derneğe olağan-üstü para, mal, emek veren veya düşünceleri ile dernek yararına çalışan kimseler genel merkez, ve şubeler idare kurullarının istekleri ile ve kongre kararı ile onursal üye olarak tanınır.

Dernek, genel kongre, merkez kurulu, illerde merkez, ilçelerde bucak ve köylerde şube kurulları tarafından yönetilir. (Tüzük madde 14).

Genel kongre genel merkez üyeleri ile her ilden veya müstakil şubeden gönderilen 3 delegenin katılmasıyla kurulur. Kongreye delege seçilmeyenler ancak dinleyici olarak katılabilir (Tüzük madde 15). Genel kongre her yıl Mayıs ayı içinde yapılır, kongre genel merkez üyeliğine 35, yedek üyeliğe 10 kişi seçer. Seçim süresi 1 yıldır. (Tüzük madde 20).

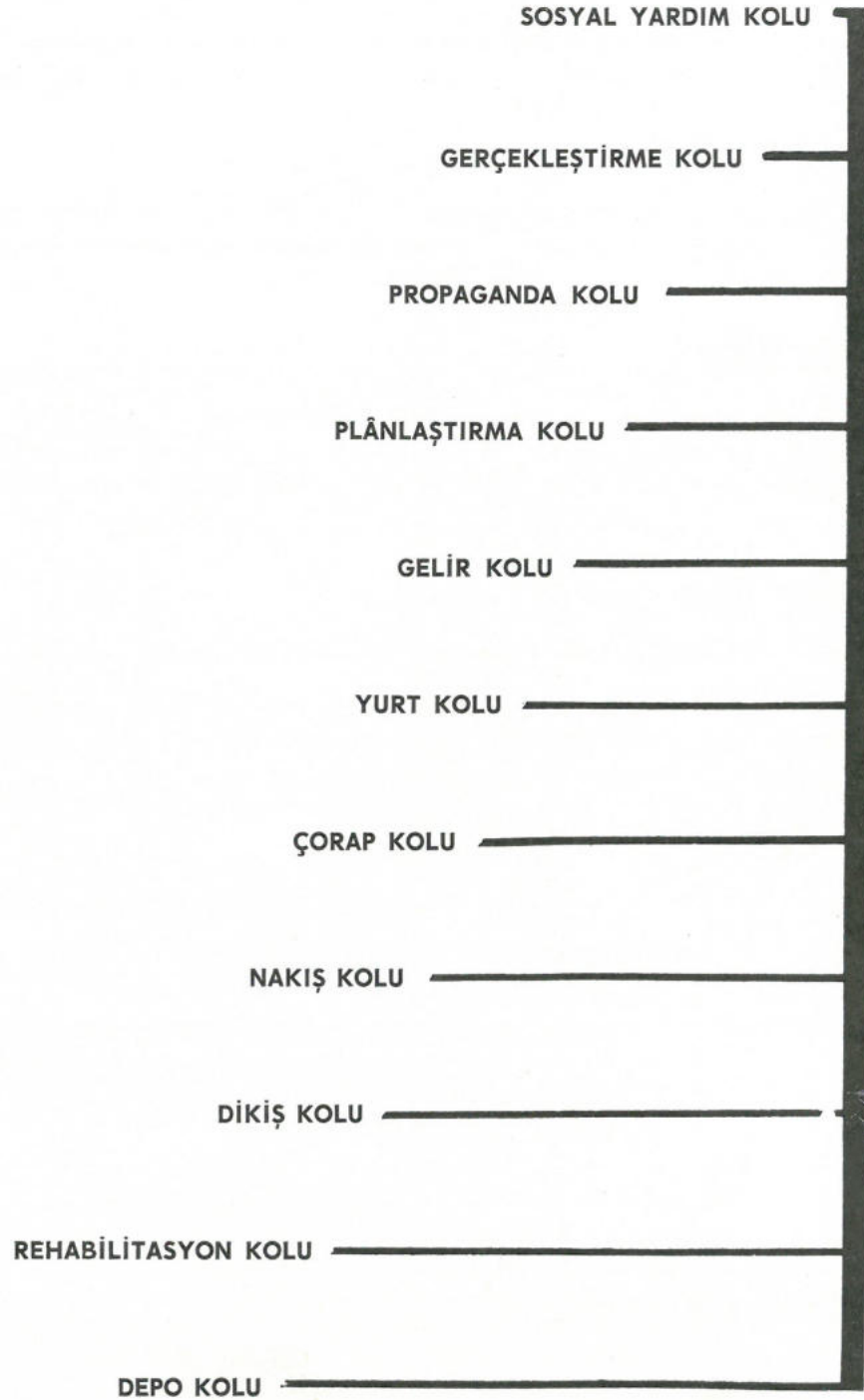
Dernek üyeleri arasından iki asil iki yedek olmak üzere 4 kişiyi genel merkez denetçiliğine seçer (Tüzük madde 21).

Genel merkez kurulu genel kongre adına derneğin bütün işlerini görür bu görevini kendi içinden ayıracağı 9 kişilik idare kurulu eliyle yapar, ve idare kurulunun bütün işlerini denetler (Tüzük madde 23).

Genel merkeze seçilen 35 üye aralarından gizli oyla bir başkan, bir ikinci başkan, bir genel sekreter ve altı üye olmak üzere 9 kişilik idare heyetini seçerler. (Tüzük madde 24). Ayrıca genel merkez işlerini ve illerdeki merkezleri teftiş etmek üzere iki müfettiş de gizli oyla seçilir. Genel merkez kurulu ayda en az bir kere idare kurulu haftada en az bir kere toplanır ve çoğunlukla karar verilir.

Genel merkezin idare heyeti dışındaki üyeleri arasından derneğin atölye çalışmalarını yönetecek kol başkanları ve üyeleri seçilir. Bütün çalışmalarımızın esası gönüllüler arasındaki iş bölümüne dayanmaktadır. Müşküller her hafta muntazaman iki defa toplanan idare heyetinde, veya her ay yapılan genel merkez toplantılarında hal edilir.

# Genel Merkez Çalışma Kolları



## Sosyal Yardım Kolu

Derneğe baş vurarak yardım isteyen kimselere gerçekleştirme kolunun tavsiyelerine uyarak daimi yahut bir defaya mahsus olan acil veya daimi yardım yapar.

Yiyecek, giyecek, nakdi yardımlar ve ilâç yardımımız vardır; Sosyal yardımlarımız yalnız maddî değildir; bazen hastahane ve hapishanelerde merkezlerin yaptığı konser ve kadınlara biçki dikiş kursları vardır.

## Gerçekleştirme Kolu

Sosyal kol ile işbirliği yaparak yardıma muhtaç olanları yerlerinde inceliyerek yardım kararı verirler. Durumlarını bildiren fişler hazırlanır ve bu fişler dosyalarında saklanır. Derneğimiz sosyal hizmetler akademisi öğrencilerinin tatbikat yapabildikleri bir okul haline gelmiştir.

## Propaganda Kolu

Derneği bütün memleket sathında ve gelen ecnebi misafirlere tanıtmak için türkçe ve yabancı dili de ihtiva eden broşür hazırlar, radyo ile; ve özel surette hazırlanmış olan filimimizi göstererek derneği vatandaşlara tanıtmaya çalışır. 19 Şubat derneğin kuruluş gününde balo, müzikli yemek ve radyo konuşması, temsiller, çaylı toplantılar yapar.

## Plânlaştırma Kolu

Dernek çalışmalarının gayesine uygun bir şekilde işlemesi için talimatnameler hazırlar.

Derneğin faaliyetinde görülen aksaklıkları tesbit ederek İdare Heyeti ile iş birliği yapar. Yönetmeliklerdeki noksanları tamamlar. Senelik çalışma raporu ile kongre tarafından genel merkeze verilen işlemleri tesbit ederek idare heyetine verir, yerine getirilmesi için çalışır.

Bir başkan, üç üyesi vardır. İcap ettikçe toplanır.

## Gelir Kolu

Bir başkan ve lüzumu kadar genel merkez âzasından teşekkül eder. Tertip ettiği konser, balo, yemek ve müsamerelerle elde ettiği teberrulardan derneğin gelirini temine çalışır 19 şubat derneğin kuruluş günü ile 23 nisan Millî Hakimiyet ve Çocuk Bayramı günü özel balo ve müsamereler tertip eder. Üye aidatı ve rozet günü vatandaşların bağışlarını toplar. Kermes ve sergilerle derneğin el işlerini teşhir ve satışını temin eder.

## Depo Kolu

Derneğin teberru ve diğer yollardan temin ettiği gıda maddeleri ile giyim eşyasını ve gümrüklerden mahsus kanunu mucibince hayır derneklerine verilen eşyalardan bize de ayrılan giyim eşyasını muhafaza etmek üzere genel merkez âzaları arasından kurulu bir koldur.

Bir başkan, bir 2 nci başkan, 3 de âzası vardır. Gelen eşya listeleri sayılarak zabıtlarla tesbit edilir. Giriş ve çıkış defterlerinde evsaf ve adetleri belirtilerek kayıt edildikten sonra muhtaç vatandaşlara verilir.



## Yurt Kolu

Yardım Sevenler Derneği tüzüğünün 5. Maddesinin B fıkrasının verdiği yetkiyi kullanarak, 1941 yılında bir Kız Talebe Yurdu açmıştır.

**AMACI :** Yüksek tahsillerini yapmak için Yurd'un çeşitli bölgelerinden gelen genç kızlarımıza emin, sıcak ve rahat bir yuva temin etmektir.

Kâr gayesi gütmeksizin memleketimizin eğitim davasına hizmet etmek gayesiyle çalışan yurdumuz, 250.— lira aylık ücret karşılığında çocuklarımızın 3 öğün yemek, yatak, banyo ihtiyaçlarını karşılamaktadır.

Yurdun oturma salonu, kütüphanesi mevcuttur. Yurd doktoru tarafından kızlarımızın sağlık durumları her an kontrol altındadır. Gerek aile havası taşınması, gerek disiplini sayesinde yurdumuz her an artan bir rağbetle karşılanmaktadır. Önümüzdeki yıl bir kat daha ilâvesi düşünülmektedir.



Kız talebe yurdu - oturma salonu.



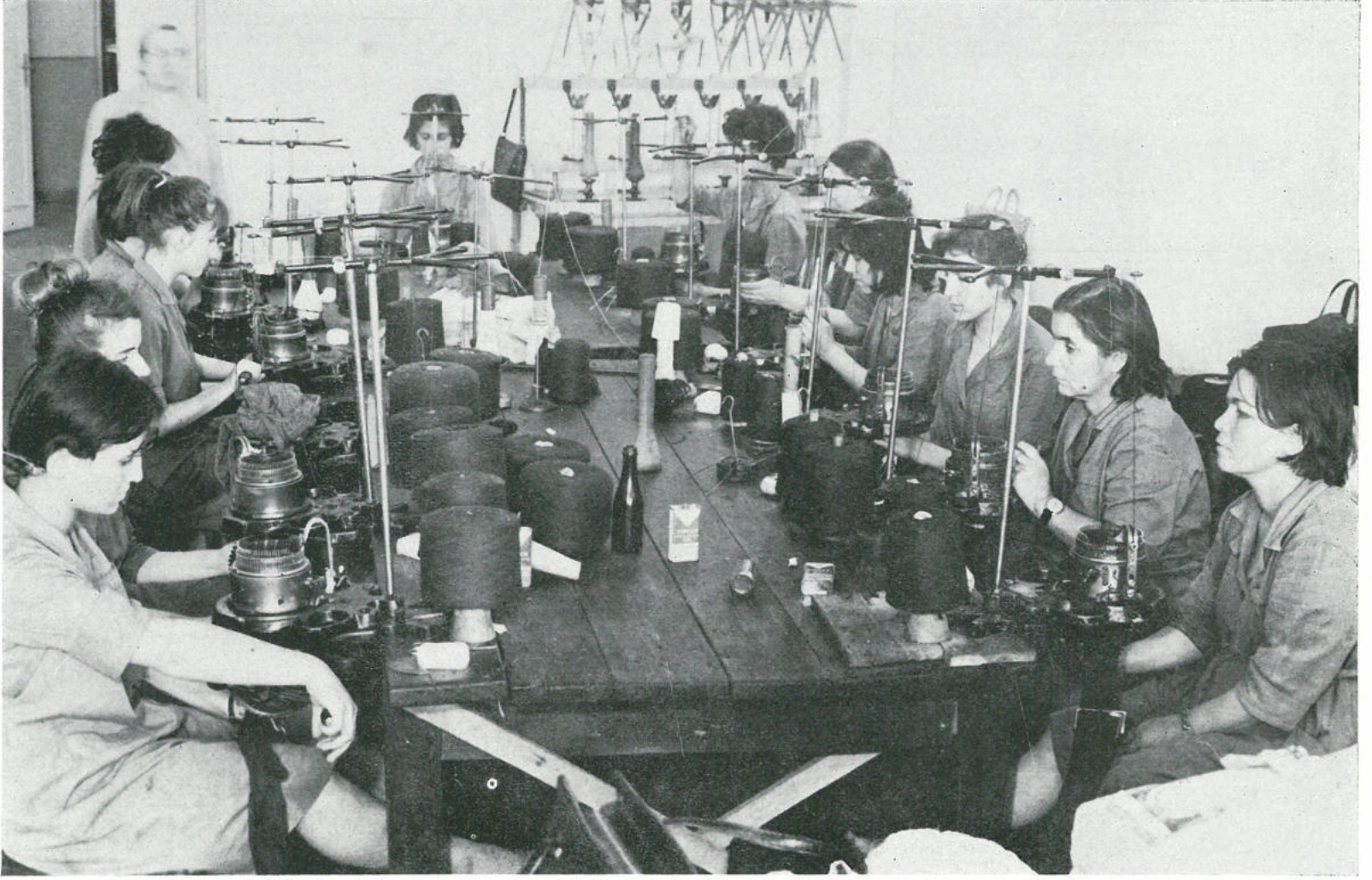


Herşeye rağmen muhakkak bir nura doğru yürümekteyiz. Bende bu imanı yaşatan kuvvet, yalnız aziz memleket ve milletim hakkındaki payansız muhabbetim değil; bugünün karanlıkları, şarlatanlıkları içinde sırf vatan ve hakikat aşkı ile ziya serpmeye ve aramaya çalışan bir gençlik gördüğümüdür.

Mayıs 1918  
Mustafa Kemal



## Çorap Kolu



Çorap atölyesinden bir görünüş

Yardımlar Sevenler Genel Merkezinin Triko ve Çorap atölyesi faaliyeti gün geçtikçe büyük ölçüde gelişmektedir.

Triko eşyalarımızı teşkil eden ceket, bluz, eşarp ve çocuk takımları fazla miktarda revaç görmektedir.

Millî Savunmanın büyük ihtiyacına cevap veren çorap atölyesinde 37 içeri, 48 dışarı işçi bulunmakta ve yılda 250 bin çift çorap imâl etmektedir.



## Nakış Kolu

Genç kızlarımız ve kadınlarımıza bir sanat öğretmek hayatlarını kazanmalarına yarar. Aynı zamanda elde edilen işlerin satışından temin edilen gelir ile derneğin emek mukabili yardım amacını yerine getirir. Bu atölyelerimizin yaptığı nadide şark desen ve motiflerini ihtiva eden el işleri derneğimizi ziyaret eden yerli ve ecnebi misafirler tarafından takdirle karşılanır. Çeyiz, iç çamaşırı ile zevkle kapışılan hediyelik eşyalar yapar.



Nakış atölyesindeki çalışmalardan bir görünüş.

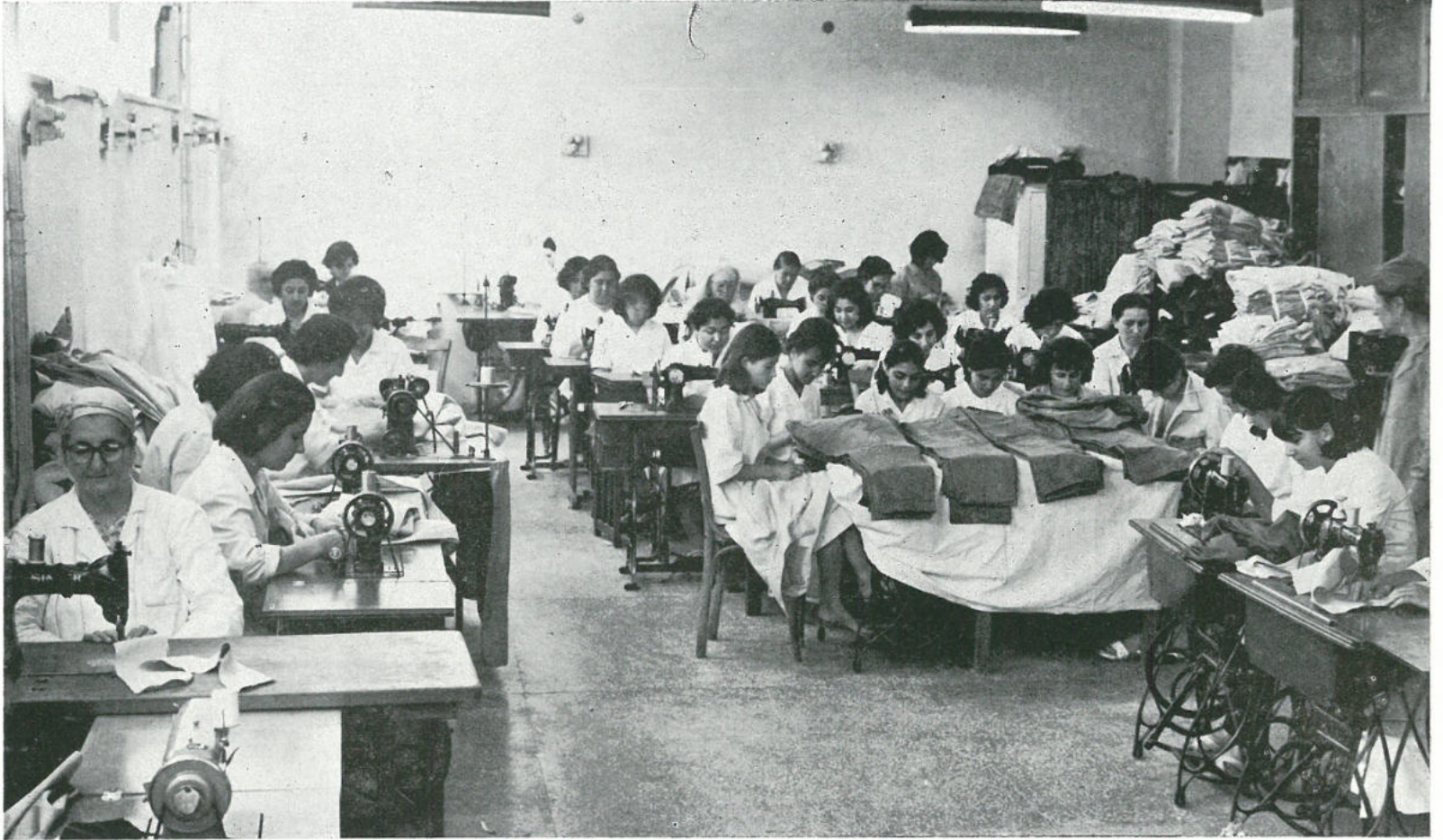


## Dikiş Kolu

Broşürümüz çıkarken, okuyucularımıza dikiş atölyelerimizi de tanıtmak isteriz.

Dikiş Kolumuz 3 ayrı bölümden müteşekkildir. Büyük dikiş, Erkek dikiş ve Sipariş atölyesi.

Şimdiye kadar İstanbul, İzmir, Ankara gibi yerlerde açılan büyük tesislere yapılan işler dolayısıyla alınan teşekkür mektupları iddiamızı teyid etmektedir. Tecrübesi mümkündür. Sizlerde dikişlerinizi dikiş atölyelerimizde diktiriniz.



Büyük dikiş atölyemizde: Otel, Fabrika, Yazıhane müessesesi gibi kuruluşların perde, döşeme, her çeşit örtü ve yatak takımları itina ile dikilir ve arzu edenlere kumaş desen ve model üzerine tavsiyelerde bulunulur.



Erkek dikiş kısmında modaya uygun, temiz ve itinalı dikiş sayesinde bir çok Müesseselerin yüzlerce takım halindeki siparişleri bir birini takip etmektedir.





Sipariř atölyesi alıřmalarımız son derece itina ile yürütölmekte, en müřkülpesent hanımları memnun etmekte, müřterilerimizin bütün arzuları itina ile takib edilmektedir. Dikiř ücretleri de piyasa ile kabil kıyas olmayacak derecede ucuzdur.

Bir kerede siz tecrübe edin.



Sipariř atölyesi



## Rehabilitasyon Kolu

Veremden şifa bulmuş vatandaşları bir meslek sahibi yapmak amacıyla kurulmuş olan rehabilitasyon merkezimiz Sağlık ve Sosyal Yardım Bakanlığı ve Yardım Sevenler Derneğinin işbirliği sayesinde günden güne gelişmektedir. Burada, iyileşmiş hastalara çanta, bavul, seyahat çantası yapımı gösterilmektedir. Bu suretle hayatlarını kazanıp yaşamak imkânını bulmaları sağlanmış olur.





## EMEK MUKABİLİ YARDIM NEDİR?

Emek mukabili yardım, yoksul vatandaşa uzatılan en asil yardım elidir, onu kırmadan, aşağılık duygusu içine yuvarlamadan çalıştırmak, topluma faydalı olduğuna inandırmak, insanlığa kazandırmak yoludur.

Sevinerek belirtebiliriz ki emek mukabili yardım tezini, yani vatandaşa iş sahası temin ederek çalıştırıp geçimini sağlamak, tezini Türkiyede ilk olarak savunan ve bu yolda teşebbüse geçerek atölyeler açan dernek Yardım Sevenler derneğidir. Bizim esas gayemiz emek mukabili yardımdır.

Biz maddeten ve manen vermeği seven asil hislerle dolu bir milletiz. Tarih boyunca görürüz ki biz Türkler, yaradılışımızdaki gönül zenginliğimiz, daima yardıma hazır oluşumuzla ve dinimizin tesiri ile toplum içinde dayanışmanın en güzel misallerini veren bir milletiz Dedelerimiz bugünkü torunları gibi sosyal refah dernekleri kurarak çalışmamışlar ama, devletin kurduğu örnek vakıf tesisleri yanında her mahalle kendi yoksulunu korumayı bir vazife bilmiştir. Biz de bu gün onların aynı yardım hisleri ile dolu torunlarıyız. Yalnız görüşler değişmiştir. Artık toplumun merhamet hislerini sömürerek, yoksulluğu hazır yeme imtiyazı haline getirecek bir ortam yaratmak istemiyoruz. Bunun için emek mukabili yardım yoluna gidilmiş ve muhtelif atölyeler açılmıştır.

Bu gün Türkiye sathına yayılmış olan Yardım sevenler derneği merkezlerinde dikiş - nakış, örgü, çorap, korniş ve saraç işleri halı ve deri-Vinilex hasır mobilya atölyeleri muvaffakiyetle çalışmakta, vatandaşların geçimlerini sağlamalarına imkân hazırlamaktadır.

Sayırsız genç kız, Yardım sevenler atölyelerinde öğrendiği işler sayesinde evinin mütevazı bütçesine bir şeyler ekleyebilmenin sevinci içindedir. Rehabilitasyon atölyelerimiz tüberküloz geçirip iyileşen fakat eski ağır şartlı işlerinde çalışamayan pek çok vatandaşa yeniden hayata bağlanma imkânı sağlamıştır.

Merkezimizde atölyeler aynı zamanda bir kurs vazifesi görmekte, vatandaş bizden öğrendikleri ile dışarıda hayatını kazanmaktadır. Binalaşan bütün merkezlerimiz esas gayemiz olan emek mukabili yardım tezini bu gün gerçekleştirmiş durumdadır. İmkânları atölye açmağa elverişli olmayan merkez ve şubeler çalışabilecek durumda olanlara evlerinde tamamlanmak üzere el işleri vermektedirler.

Bu suretle hem ev kadınının boş saatleri değerlendirilmekte hem de para kazanmasına yardım edilmektedir.

Çalışabilecek yoksul vatandaşa iş bulmakda dolaylı bir suretle emek mukabili yardım demektir. Pek çok merkezimiz, mahalli belediyeler, fabrikalar, hussusi iş yerleri ve diğer çalışma sahalarında yüzlerce vatandaşa iş bulmuştur.

Dernek atölyelerinde yaptırılan işler açılan pazarlarda, tertip edilen çay, balo, yemek gibi toplantılarda, yahut doğrudan doğruya atölyelerde satışa arz edilerek emek mukabili yardım fonu sağlamış olur. Derneğimiz kamu yararına çalışan bir dernektir. Bu çalışan atölyelerden dernek üyeleri hiç bir şekilde istifade edemezler. Elde edilen gelir, emek mukabili yardım yapılarak çalışamıyacak durumda olanlara acil veya devamlı yardımlara ve talebe burslarına tahsis edilmek içindir.



# SÜMERBANK



**BANKACILIK VE SANAYI  
KOLLARIYLA  
MEMLEKET HİZMETİNDE**

# İLLER BANKASI

Sermayesi : 600.000.000,— TL.

İl Özel İdareleri, Belediyeler ve Köylerin; Harita, İmar Plânları, Su, Elektrik, Turizm ve Yapı Tesisleri Proje ve yapımları için kuruluğu günden bugüne kadar İller Bankası faizler hariç

2.326.424.717,— liralık yatırım yapmıştır.

**Yurt Kalkınmasına Katılabilmek için Sizde Mevduatınızı  
İller Bankasında Biriktirebilirsiniz**

Kamu yararı türlü tesisler için İller Bankasının son yıllardaki yatırımları da şöyledir :

1960 Yılı fiili yatırımı .....	167 Milyon TL.
1961 » » » .....	161 » »
1962 » » » .....	171 » »
1963 » » » .....	190 » »
1964 » » » .....	191 » »
1965 » » » .....	221 » »
1966 » » » .....	265 » »
Toplam	1 Milyar 366 Milyon TL.

1967 Yılı programında ele alınan işlerin toplam keşif bedeli 609.000.000,— lira olup, fiilen yatırılacak miktar 258.550.000,— liradır.



1961 — 1966 YILLARI GENEL MERKEZ YARDIMLARI

	1961	1962	1963	1964	1965	1966	YEKÜN
<b>DAIMI</b>	7.831.71	20.091.15	25.810.55	25.543.20	50.459.30	83.708.75	213.444.66
<b>ACIL</b>	19.736.04	39.053.10	73.383.23	66.542.67	71.124.15	37.065.37	306.904.56
<b>ÖĞRENCİ</b>	7.856.10	11.146.15	13.306.35	15.396.72	33.427.75	52.210.30	133.343.37
<b>E. MUKABİLİ</b>	261.863.56	302.527.37	424.338.60	389.657.83	563.178.71	650.423.45	2.591.989.52
<b>OTO</b>	22.282.60	25.600.—	21.828.22	24.979.80	29.382.60	29.393.86	153.467.08
<b>İLÂÇ</b>	6.066.90	12.250.94	18.078.56	22.801.26	23.890.05	16.640.76	99.728.27
<b>YEMEK</b>	.—	39.861.58	47.921.03	51.710.22	59.108.99	60.214.15	258.815.97
<b>GIDA</b>	27.687.94	14.882.47	16.226.31	16.741.54	35.384.92	14.677.90	125.601.08
<b>ORUÇ</b>	.—	.—	1.647.20	2.597.—	5.195.—	3.221.—	12.660.20
<b>GIYİM</b>	13.918.65	104.997.46	86.544.71	71.818.67	97.073.77	232.293.29	606.636.55
<b>DEMİRBAŞ</b>	.—	.—	.—	.—	4.404.02	2.957.01	7.361.03
<b>YEKÜN</b>	367.243.50	570.410.22	729.084.76	687.788.91	972.629.26	1.182.805.84	4.509.962.49



## YERLİ BASINDAN

Genel Merkez çalışmalarından bir görünüş.

39 yıl önce :

19 Şubat 1928 de «Yoksul Kadına Yardım Cemiyeti ismi altında kurulmak istenmiş, fakat «Türk kadını yoksul olamaz bizatihi bir varlıktır» diyen Atatürk ona daha sonra «Yardım sevenler» adını vermiştir.

Emekçi bir dernek; Dr. Mediha Eldem derin bir saygı ile anlatıyordu :

— İşte el attığı herşeye büyük bir ruh veren büyük insan bizimde çalışmalarımızın esasını o gün o sözlerle çizmiş ve bir kaç kadının elele vermesile 39 yıl önce meydana gelen küçük yardım derneği bu gün 4.341.00.-liralık bütçeye, büyük tesislere, atölyelere sahip köklü bir müessese olmuştur.

O gün yardım sevenlerin Ataç Sokaktaki atölyelerini, büyük genel merkez binasını, Nakış, Dikiş, Çorap, Sipariş, Triko, Rehabilitasyon atölyelerini ve Genel Merkez binasının üstündeki 2 katı işgal eden kız öğrenci yurdunu gezen gazetecilerden bazıları hayli şaşırıldılar. Burası bir dernek değil, adeta bir devlet kurumuydu. Atatürk'ün aşıladığı inanç sayesinde bir araya gelen faal kadınların çabasıyla meydana gelmişti.

Siyasi hiç bir yönü olmayan Yardım Sevenler Derneği gönüllüler tarafından yönetilmektedir. Başlıca amacı emek karşılığı yardımdır. Bu amaca hizmet için Ankaradaki Genel Merkez ile il ve ilçelerde sayıları 108 i bulan şubeler nakış, dikiş, trikotaj gibi iş atölyeleri ve rehabilitasyon merkezleri açmıştır. Burada çalışan emekçiler bir taraftan iş öğrenir ve hayatını kazanır. Genel merkezde 250 işçi çalışır.





Genel Merkez çalışmalarından bir görünüş.

## GÖNÜLLÜLER GÜNÜ

25 Şubat 1967 AKİS dergisinden

Olay 19 Şubat pazar günü Standartlar Enstitüsü büyük konferans salonunda geçiyordu, 19 Şubat Türkiye'nin en başarılı ve en büyük derneği olan yardım sevenlerin 39. yıldönümü idi. Mikrofondan konuşan Genel Başkan Dr. Mediha Eldem 19 Şubat 1967 yi gönüllüler günü olarak ilân ettiğini bildirdi :

Kürsüde Yardım Sevenler 2 nci başkanı Türkân Ayrıl ve zaman zaman çok tatlı bir sesle Yardım Sevenler Derneği hakkında ısa veciz bilgiler vererek toplantıyı idare ediyordu.

Her şey gönüllüden başlar : Sosyal Hizmet Akademisi müdürü Semat Kut bu konu ile ilgili olarak yaptığı konuşmada gönüllülerin görevleri üzerinde durmuş «herşey gönülden başlar. Bütün dünyada bugün devletler tarafından ele alınan ve başarılı sosyal hizmetler faaliyetlerini inceleyecek olursak bunların daima bir kaç gönüllünün çabasıyla başlanmış işler olduğunu görüyoruz» demiştir.

Dernekler resmi geçidi :

Yardım Sevenler Derneğinin faaliyetlerini belirten çok güzel bir filim gösterildi. Gönüllü gününün en büyük yeniliği gönüllü teşekküllere söz verilmesi ve özellikle Ankarada bulunan derneklerin dertlerini ve amaçlarını kısa da olsa anlatacak şekilde konuşma fırsatı bulmalarıdır. 25 dernek temsilcisi sıra ile bu toplantıda konuşmuş ve Ankara halkını yardıma davet ederken gönüllü çalışmaları gönüllü derneklerinin bu en büyük gününün yıl dönümünü ayrıca değerlendirilmiştir.

## HAKİMİYETİ MİLLİYE GAZETESİNİN 20 ŞUBAT 1928 TARİHLİ YAZISI :

Dün çocuk sarayında Ankarada bulunan hanımlardan pek çoğunun iştirakile bir içtima akdolunmuştur.

O zamanki Himaye Etfal Cemiyeti «Çocuk Esirgeme Kurumu» başkanı Kırklareli milletvekili Bay «Fuat Umay» ilk sözü alarak toplantının amacını belirtiyor ve konuşmak isteyenlere söz veriyor, yine çocuk esirgeme kurumu ana kucacı müdiresi Bayan Ayşe kürsüye çıkıyor ve aşağıdaki sözlerle bir konuşma yapıyor.

Bayan Ayşe'nin dedikleri :

«Harp meydanlarında terkettiklerimizin hasretini çekerken, bize emanet ettikleri kadınların, annelerinin ve yavrularının ıztıraplarını kalplerimizde hissediyoruz. Kadın işsizliğiyle nineler ve hemşirelerin sefaletiyle, sıhhat ve fikir geriliğiyle, küçük yavruların bakımsızlığıyla mücadele edeceğiz. Bu mücadelede nakit servet ikinci derecede kalır.

Muhterem hanımefendiler, kalp serveti, şefkat serveti, alâka serveti bu mücadelelere lâzım olan kuvvetlerin en esaslısıdır. Şefkat her şeyi yayar. Şefkat her muvaffakiyetin menbâi amilidir. En büyüğümüz Gazi hazretleri bize öğretmiştir ki Türkiyede imkânsızlık yoktur. Teşkil edeceğimiz birlik Himayeli Etfal ile beraber yürüyecek ve aynı milletin şefkat ve iradesine istinat edecektir» bu konuşmanın ardından toplantıyı yönetecek bir başkan seçilmesi isteniyor, açık oyla yapılan seçimde Dr. Hakkı Şinasi Paşanın eşi Emine Resmiye H. Başkan seçilerek celseyi açıyor ve yardım sevenler derneğinin temelini atan kurucu üyelerimiz seçilerek işe başlıyor.





*„Büyük muvaffakiyetler, kıymetli anaların yetiştirdikleri güzide evlâtlar sayesinde olmuştur.“*

*K. Atatürk*

October 1965

Derneğini ziyaretinin raporunu veriyor.

Şube ve 58 merkezi vardır.

Merkez binasında dikiş atölyeleri, yün, deri, celeri yol paraları ve giyim ihtiyaçları deri erkek hastalar için de bir atölyesi var. Atölye başlarındaki idareci ve öğretmenler diğer yetkili işleri gönüllü hanımlar tarafından

yurttaki ahçıların erkek olmasıdır

Mayıs - Haziran 1965 sayısı

Şkanı bayan Lucie Kügler Türkiye'ye yapıyla bulunmuş ve Almanya'ya döndü. 1965 sayısında aşağıdaki yazısı neşredildi.

ım Sevenler Derneğinin plânlı çalışmaları





## DIŞ BASINDAN

International Women's News

Organ of the International Alliance of women

October 1965

Türkiye,

Bir Alman bayan, Lucie Kügler, Ankara'da Türkiye Yardım Sevenler Derneğini ziyaretinin raporunu veriyor.

Dernek 1928 de «Sevgi ile yardım slagonu ile kurulmuştur. Bu gün 38 şube ve 58 merkezi vardır.

Bayan Küglerin ziyaret ettiği Ankara Yardım Sevenler Derneği Genel Merkez binasında dikiş atölyeleri, yün, triko, nakış, atölyeleri vardır. 300 talebe genç kız ve kadın işçinin öğle yemekleri yol paraları ve giyim ihtiyaçları dernek tarafından verilmekte ayrıca iş ücretleri ödenmektedir. Veremden iyi olan erkek hastalar için de bir atölyesi vardır. Atölyelerde yapılan eşyalar satılır, ve bu para derneğe gelir temin eder. Atölye başlarındaki idareci ve öğretmenler mevzularında eğitim görenlerdir ve paralı olarak çalışırlar. Derneğin bütün diğer yetkili işleri gönüllü hanımlar tarafından yapılır.

189 kız talebeyi barındıran bir talebe yurdu vardır ve en şaşırtıcı şey yurttaki ahçıların erkek olmasıdır

Berlin (Die Staatsbürgerin) Mecmuası

Mayıs - Haziran 1965 sayısı

Berlin «Zehleudorf» mıntıkası Deutscher Staatsbürgerinen» derneği başkanı bayan Lucie Kügler Türkiye'ye yaptığı slyahati sırasında Ankara'da Yardım Sevenler Derneği Genel Merkezini ziyaretle bulunmuş ve Almanya'ya döndüğü zaman Berlinde çıkan (Die Staatsbürgerin) mecmuasının Mayıs - Haziran 1965 sayısında aşağıdaki yazısı neşredilmiştir.

Ankara'daki kısa tavakkufum sırasında beni davet eden Türkiye Yardım Sevenler Derneğinin plânlı çalışmaları üzerinde çok müspet bir tesir bıraktı.

Dernek 1928 senesinde mütevazî imkânlar ve yardım sevenler ismi ile kurulmuş evvelâ çocukları korumakla işe başlamış zamanla çalışmalarını genişleterek kadınları ve onların ailelerini ele almıştır. Bu gün müspet çalışmaları ile mümkün olduğu kadar adı muhtaç vatandaşa yardımcı olmaya gayret etmektedir. Organizasyonun bütün Türkiye'ye yayılmış 38 şube ve 58 merkezi vardır. Bu günkü başkanı derneğin kurucuları arasında bulunan bir doktor bayandır. Bir idare heyeti toplantısında bulundum. Ankara'nın en yüksek dini şahsiyeti (müftü) toplantıya iştirâk ediyordu. Bu organizasyona verilen ehemmiyetin en güzel bir delili idi.

Ankara'da gördüğüm binalarında Dikiş, nakış, örgü, çorap, öğretilmesi için atölyeler kurmuşlardır.

300 ze yakın kadın ve genç kız bu işleri öğreniyor, ücret alıyor, öğle yemeklerini parasız yiyor, yol paralarını ve iş elbiselerini dernekten alıyordu. Aynı binada Tüberküloz hastaları için rehabilitasyon atölyeleri de vardı. Hazırlanan eşyalar satılarak derneğe gelir sağlıyordu. Sadece bir kaç atölyede maaşlı öğretmenler ve idareciler vardı. Geri kalan işleri azalar tarafından gönüllü olarak yapılıyordu. Binanın ayrı bir kısmında 189 talebesi olan temiz yatak odaları büyük aydınlık dinlenme salonu ve kitaplığı bulunan bir kız talebe yurdu vardı ve tabii tamamen dolu idi.

Derneğin diğer işlerinden biri de evlerinden çıkamıyan yaşlı kadınlara el işleri vererek onların çalışmasına vasıta olmaktadır. Derneğin diğer merkezlerinde hasta bakıcılar yetiştirilmektedir.

Ankara'da sadece hanımların idare ettiği bir derneğin, hakikaten mükemmel olan mutfağında erkeklerin çalışmaları bana biraz tuhaf geldi.

Dernek azalarını daima artırmak için uğraşmaktadır. Ve memleketlerini hayat standartlarının yükselmesinde çalışmalarının mühim bir rolü vardır.

LUCIE KÜGLER



# ŞEREF DEFTERİNDEN

Cevdet Sunay

Reisi Cumhur

Yardım Sevenler Derneğini umduğumdan çok üstün buldum. Şefkâtlı ve kudretli yöneticiler idaresinde çeşitli yönlerde memleket dertlerine yararlı işleri görmekle çok sevindim. Bilhassa kız evlâtlarımızı himaye ve yetiştirmekteki başarıları çok övülmeğe değer. Hepsini tebrik ederim.

7 Mayıs 1966  
Reisi Cumhur  
Cevdet SUNAY

Lady Bird Johnson

Memleketinizin iç yaşama şartlarını görebildiğimden ve hayat düzenine bir göz atabilmiş olmaktan dolayı çok bahtiyarım.

Mrs. Kishin Reble ————— Nusret Bhatto

Gönüllülerin yaptıkları işlere hayran kaldım. Pakistandaki kadınlara burada gördüklerimi anlatmayı çok arzu ediyorum.

Liane Becher

Derneğin - nakış - dikiş - deri işlerini görerek buralardaki disiplinli çalışmaya ve çalışanların memnuniyetlerine hayran oldum. Şimdiye kadar işittiklerim ve gördüklerimden edindiğim kanaat kurulunuzda muhtaçlara tam manasiyle yardım edildiğidir. Bu derneğin bir eşini de Almanyada da görmeği çok arzu ederim.

Helena de Sousa Freitas (Brezilya elçisi ve eşi)

Derneğinizi görmek beni çok mütehasıs etti.

Marie Noelle Kelly

Derneğinizin olağan üstü inkişafını görmekle kıvanç duydum.

### YARDIM SEVENLER DERNEĞİ TEŞKİLÂTI

	1962	1963	1964	1965	1966
Genel Merkez	1	1	1	1	1
Merkez	20	21	25	31	47
Şubeler	5	4	14	19	53
Yurtlar	1	1	2	3	4
DernekBinaları	17	18	18	19	24

### GENEL MERKEZ GELİR - GİDER YARDİM TABLOSU

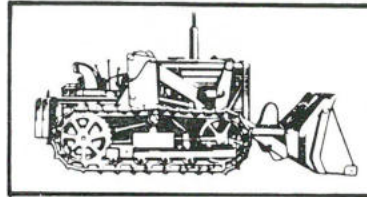
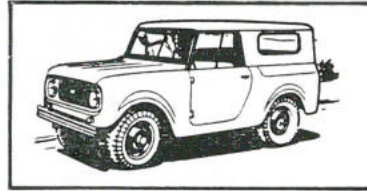
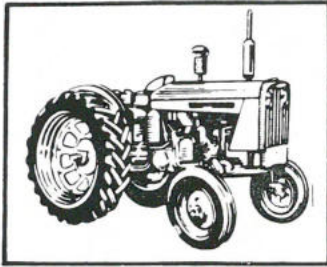
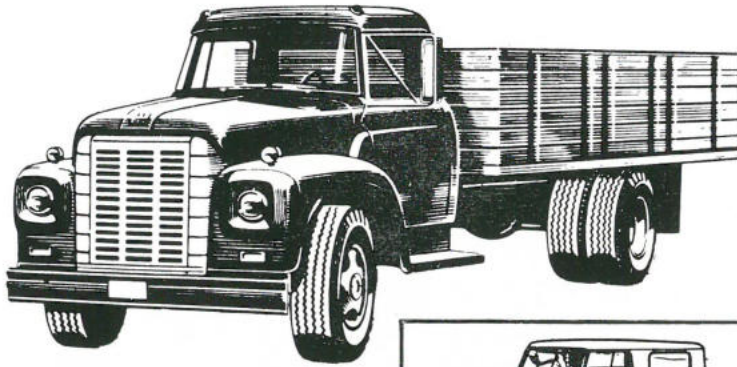
	1961	1962	1963	1964	1965
Gelir (Fiili)	1.256.362,28	1.701.437,86	2.126.847,99	1.887.579,56	2.304.396,25
Gider (Fiili)	1.163.505,17	1.425.979,77	1.859.455,21	1.658.522,32	2.024.997,63
Bütçe (Tahmini)	1.492.501,-	2.410.001,-	2.229.502,-	2.086.992,-	2.322.001,-
Bilumum Yardımlar	367.243,50	570.470,22	729.084,74	687.788,91	972.629,26
İşletme ve genel	729.261,17	855.569,55	1.190.370,47	970.733,41	1.052.368,37





# INTERNATIONAL HARVESTER

Bütün dünyada olduğu gibi, şimdi Türkiyede de memleketin her çeşit motorlu taşıt vasıtası ihtiyacını karşılayacak duruma gelmiştir. Türk Otomotiv Endüstrileri Çayırova tesislerinde monte edilen International Harvester mazot ve benzinli kamyon, otobüs şasisleri ve diğer motorlu vasıtalarının Türkiyede genel satıcısı International Harvester Export Company distribütörü **MOTORLU ARAÇLAR TİCARET A. Ş.**'dir.



Türkiye distribütörü :  
**MOTORLU ARAÇLAR  
TİCARET A. Ş.**

Büyükdere Cad. No. 23  
Şişli - İstanbul

Tel. : 47 55 41 - 47 25 30 - 47 25 31  
Telgraf : MATENTER-ŞİŞLİ

*sizde*



**Yavrunuz için..**  
para biriktiriyormusunuz



Tasarrulun bir çok faydaları vardır. Yavrunuzun geleceğini güven altına almak için biriktireceğiniz paralarla bir tasarruf hesabı açtırınız.

tasarruflarınız için  
emrinizdeki banka...

**TÜRKİYE HALK BANKASI**

Delta Reklamcılık

*damlıya  
damlıya  
göl olur*



TASARRUFLARINIZI EN VERİMLİ ŞEKİLDE DEĞERLENDİREN BANKA

**TÜRKİYE  BANKASI**

PARANIZIN... İSTİKBALİNİZİN EMNİYETİDİR



1961 - 66 YILLARI ARASINDA MEVCUT MERKEZLERİMİZ

Merkez Adı	1961	1962	1963	1964	1965	1966	Merkez Adı	1961	1962	1963	1964	1965	1966
Ankara Genel M.	+	+	+	+	+	+	İstanbul	+	+	+	+	+	+
Adana	+	+	+	+	+	+	İzmir	+	+	+	+	+	+
Afyon			+	+	+	+	İzmit	+	+	+	+	+	+
Amasya							Kars				+	+	+
Antalya				+	+	+	Kastamonu	+	+	+	+	+	+
Antakya				+	+	+	Kayseri	+	+	+	+	+	+
Aydın				+		+	Konya		+	+	+	+	+
Artvin					+	+	Kütahya	+	+	+	+	+	+
Balıkesir	+	+	+	+		+	Kırşehir					+	+
Bitlis					+	+	Malatya	+	+	+	+	+	+
Bolu				+		+	Manisa	+	+	+	+	+	+
Burdur				+	+	+	Maraş						+
Bursa	+	+	+	+	+	+	Muş						+
Çanakkale	+	+	+	+	+	+	Mersin	+	+	+	+	+	+
Çankırı			+	+	+	+	Niğde				+	+	+
Denizli	+	+	+	+	+	+	Samsun	+		+	+	+	+
Diyarbakır	+	+	+	+	+	+	Siirt				+	+	+
Elazığ						+	Sinop	+					
Erzincan	+	+	+	+	+	+	Sivas				+	+	+
Erzurum	+	+	+	+	+	+	Tokat				+	+	+
Eskişehir	+	+	+	+	+	+	Trabzon				+	+	+
Gaziantep	+	+	+	+	+	+	Urfa			+	+	+	+
Giresun	+	+	+	+	+	+	Zonguldak	+	+	+	+	+	+
Isparta				+	+	+							







Türkiye Yardım Sevenler Derneği Merkez ve Şubelerinin Dağılımını Gösterir Harita.

1961 - 66 YILLARI ARASINDA MEVCUT ŞUBELERİMİZ

Şube Adı	1961	1962	1963	1964	1965	1966	Şube Adı	1961	1962	1963	1964	1965	1966
*Adalar	+	+		+	+	+	İskenderun					+	+
Alaçam						+	*Kadıköy	+	+	+	+	+	+
Araç						+	Karabük	+	+	+	+	+	+
Ayvalık	+	+	+	+	+	+	K. Ereğlisi		+	+	+	+	+
Azdavay					+	+	Kilis				+	+	+
Babaeski				+	+	+	Kangal					+	+
Bafra						+	Konya Ereğlisi	+	+	+	+	+	+
*Bakırköy	+			+	+	+	Kozlu	+	+	+	+	+	+
Bandırma		+	+				Maden			+	+	+	+
Batman		+	+	+	+	+	Murgul		+	+	+	+	+
*Beşiktaş	+	+	+	+	+	+	Salihli			+	+	+	+
*Beykoz	+	+	+	+	+	+	*Sarıyer	+	+	+	+	+	+
*Beyoğlu	+	+	+	+	+	+	Saruhanlı					+	+
Bünyan				+	+	+	Silivri		+	+	+	+	
Burhaniye					+	+	Susurluk			+	+	+	+
Ceyhan			+	+	+	+	*Şile	+	+	+	+	+	+
Çivril					+	+	*Şişli	+	+	+	+	+	+
Darıca		+	+	+	+	+	Tavşanlı	+	+	+	+	+	+
Doğubeyazıt				+	+	+	Tire			+	+	+	+
Edremit				+	+	+	Tosya						+
Eleşkirt				+	+	+	Turgutlu				+	+	+
*Eminönü	+	+	+	+	+	+	Turhal				+	+	+
*Fatih	+	+	+	+	+	+	Tuzluca		+				
Gemlik						+	Tütün Çiftliği				+	+	+
Gönen			+	+	+	+	*Üsküdar	+			+	+	+
Göynük			+	+	+	+	*Yalova	+	+	+	+	+	+
Gölcük				+	+	+							

\* İşaretler İstanbul Şubeleridir



# Adana Merkezi



Kuruluşu : 1960

Şubeleri : Ceyhan

Gelir kaynakları : Bir müddet faaliyetini durduran Adana merkezimiz 1960 yılında yeniden faaliyete geçmiş ve hayır sever hanımefendilerin gayretleri sayesinde bugünkü başarılı duruma gelmiştir. Gelirlerini hamiyetperver hemşehrilerinin teberrularından, üye aidatından, balo, konser, defile v.s. tertipleme, tiyatro toplulukları getirtmek suretiyle elde etmektedir. Sayın Mehmet Sabuncunun teberru ettiği arsaya bina yapmak üzeredir.

Yardımları : Öğrenci yardımına önem veren bu merkezimiz 14 üni versite öğrencisine burs vermekte, muhtelif kademedeki okul öğrencilerinin yıllık okul araçlarını, giyim eşyalarını ve gıdalarını temin etmekte, kızılaiy kampındaki 150 nin üstündeki öğrenciyi giydirmekte, çalışamıyacak durumda olan fakirlere yiyecek, giyecek ve para vermekte, muhtaç hastaları tedavi ettirmektedir.

## GELİR — GİDER — YARDIM TABLOSU

	1961	1962	1963	1964	1965
Gelir (Fiili)	25.412,54	35.244,61	53.838,92	59.431,79	97.853,39
Gider (Fiili)	5.900,65	170054,02	49.617,62	69.272,16	75.285,72
Bütçe (Tahmini)	60.000,—	52.000,—	38.000,—	82.500,—	132.000,—
Bilumum Yardımlar	595,—	11.673,50	46.346,63	45.596,38	33.652,60
İşletme ve genel	5.305,65	5.380,52	3.270,99	23.675,87	41.613,12

# Afyon

Kuruluşu : 1963

Gelir kaynakları : Kısa zamanda mühim miktarda gelir sağlamış olan merkezimiz gelirlerini müzikli akşam yemekleri, konserler, balo ve piyangolar, anneler gününde çaylar tertiplemek, üzere aidatı toplamak suretiyle elde etmektedir.

Yardımları : Hastalara ilâç ve para vermek, sayısı 150 ye varan fakir öğrencilere giyecek ve okul ihtiyacı temin etmek ve sayıları 100 ün üstünde olan fakirlere giyecek vererek yardım yapmaktadır.

## GELİR — GİDER — YARDIM TABLOSU

	1961	1962	1963	1964	1965
Gelir (Fiili)	—	—	10.963,62	10.532,51	18.575,—
Gider (Fiili)	—	—	6.209,15	9.775,30	12.945,29
Bütçe (Tahmini)	—	—	16.000,—	20.000,—	25.000,—
Bilumum Yardımlar	—	—	2.221,33	5.601,05	11.962,—
İşletme ve genel	—	—	3.987,82	4.174,25	983,29



# Amasya

Kuruluşu : 1963

Gelirlerini üye aidatlarından, teberrulardan, balo ve eğlence tertip etmekten elde eden merkezimiz yardımlarında bilhassa öğrenci yardımına önem vermektedir. Lise ve orta okuldaki 40 muhtaç öğrenciye devamlı öğle yemeği, giyecek eşyası, 60 ilkokul öğrencisine giyim eşyası vermiş ve bunları sünnet ettirmiştir. Üniversite ve lisedeki 3 öğrenciye nakdi yardım yapılmakta, 50 nin üzerinde fakire yaptığı yiyecek yardımını ramazanlarda 200 fakire yapmaktadır.

GELİR — GİDER — YARDIM TABLOSU

	1961	1962	1963	1964	1965
Gelir (Fiili)	—	—	—	14.829,10	4.245,60
Gider (Fiili)	—	—	—	16.903,10	5.297,85
Bütçe (Tahmini)	—	—	—	12.000,—	15.200,—
Bilumum Yardımlar	—	—	—	9.771,20	4.423,25
İşletme ve genel	—	—	—	7.131,60	874,60

# Antalya

GELİR — GİDER — YARDIM TABLOSU

	1961	1962	1963	1964	1965
Gelir (Fiili)	—	—	—	3.683,47	8.957,63
Gider (Fiili)	—	—	—	1.903,78	1.657,29
Bütçe (Tahmini)	—	—	—	—,—	—,—
Bilumum Yardımlar	—	—	—	—,—	—,—
İşletme ve genel	—	—	—	1.903,78	1.657,29

Balo - müsamere ve diğer sosyal topluluklardan elde ettiği gelire üye aidatı ve derneğin kuruluş günü yapılan zarf aidatından temin ettiği gelire çalışamıyacak olan muhtaç kimselere öğrenci ve fakirlere tevzi eder.

# Antakya

Kuruluşu : 1966

Şubesi : İskenderun

Çok yeni kurulmuş olan Antakya merkezimiz çok mhim bir adım atmış gayelerimiz arasında olan dispanserler açma esasını tahakkuk ettirmiştir. Bu dispanserde 3 tane gönüllü doktor çalışmaktadır. Böylece mühim bir sosyal yardım sağlamaktadır.



## Aydın

Gelir Kaynakları arasında bir dikiş atölyesi de bulunan merkezimiz böylece emek mukabili yardımı da sağlamaktadır.

Gelirinin mühim bir kısmını dernek yararına verilen temsillerden elde eden Aydın merkezimiz ayrıca üyelerinin teberru olarak hazırladıkları yemekler, iş toplantıları, çaylı çocuk elbiseleri defilesi tertiplemektedir.

Yardımları : Merkezimiz öğrenci yardımına önem vermekte, 5 öğrenciye yüksek tahsil bursu, yoksul öğrencilere nakdi ve aynı yardımlar temin edilmekte, fakir hastaların tedavilerini yaptırmakta, çalışamıyacak durumda olan muhtaçlara giyecek ve yiyecek yardımı yapmaktadır.

### GELİR — GİDER — YARDIM TABLOSU

	1961	1962	1963	1964	1965
Gelir (Fiili)	14.574,—	25.830,68	13.914,58	28.596,64	
Gider (Fiili)	14.204,23	29.933,76	12.137,27	30.091,85	
Bütçe (Tahmini)	25.000,—	30.000,—	30.200,—	—,—	
Bilumum Yardımlar	12.595,50	11.673,50	7.090,84	12.906,80	
İşletme ve genel	1.611,73	14.646,26	5.046,43	17.185,05	



# Balıkesir



**Kuruluşu : 1954**

**Şubeleri :**

- 1 — Susurluk
- 2 — Gönen
- 3 — Edremit
- 4 — Ayvalık
- 5 — Burhaniye

Gelir kaynakları : Teberru, üye aidatı yanında zarf dağıtımından gelir temin edildiği gibi asıl balolar, çiğ köfte günleri, 6 Eylül kuruluş gününde tertiplenen yağlı pehlivan güreşleri, eşya piyango-su gibi çalışmalar bu merkezimize gelir temin etmektedir. Bu arada dikiş atölyesi hem emek mukabili yardım hemde derneğe gelir sağlamaktadır.

Yardımları : Çalışamayacak durumda olan muhtaçlara aylık veya acil nakdî yardımlar yapılmakta yoksul öğrencilere burs ve giyecek temin edilmektedir.

Bir bina yapmak için de fon ayrılmıştır.

## GELİR — GİDER — YARDIM TABLOSU

	1961	1962	1963	1964	1965
Gelir (Fiili)	67.462,05	54.081,99	92.881,56	16.522,26	44.846,89
Gider (Fiili)	46.446,97	40.454,66	79.182,42	27.980,34	15.689,98
Bütçe (Tahmini)	114.742,65	61.400,—	62.800,—	41.900,—	40.000,—
Bilumum Yardımlar	7.527,55	13.924,85	31.322,65	18.050,50	6.329,10
İşletme ve genel	38.919,42	26.530,11	47.875,77	9.930,34	9.360,88

# Bolu

Kuruluşu : 1965

Şubesi : GÖYNÜK

Gelir Kaynakları : 24.II.1965 tarihinde yeniden çalışmaya başlayan Bolu merkezimiz idare heyeti üyelerinin bizzat hazırladıkları el işlerini, oyaları ve çamaşırları satarak gelirini arttırmakta ayrıca hayırsever vatandaşlardan giyecek, yiyecek toplayarak ve balolar tertipleyerek gelir temin etmektedir.

Yardımları : Orta öğretim yapan 5 fakir öğrenciye giyecek, bir çok fakir aileye giyecek, yiyecek ve temizlik maddeleri ile yol parası yardımı yapmaktadır.

## GELİR — GİDER — YARDIM TABLOSU

	1961	1962	1963	1964	1965
Gelir (Fiili)	—	—	—	2.564,92	10.181,41
Gider (Fiili)	—	—	—	3.923,90	8.236,85
Bütçe (Tahmini)	—	—	—	—,-	—,-
Bilumum Yardımlar	—	—	—	165,-	725,-
İşletme ve genel	—	—	—	3.758,90	7.511,85





*Har vurup,  
Har man Savurma.*

**TÜRKİYE**

*Bu günün Yarını da var.*  
**REFAH ve SAADETİNİZİN KAPISI**



**VAKIFLAR BANKASI**



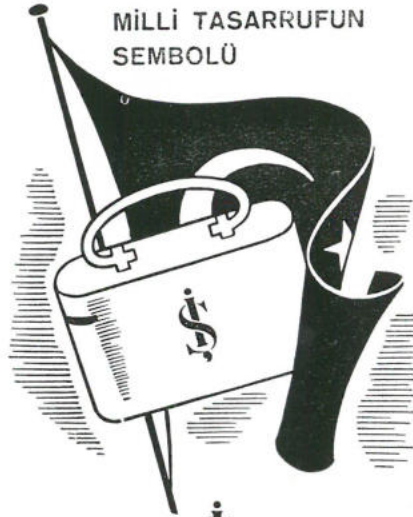
Memleket içindeki  
Bankacılık hizmetleriniz  
kadar  
MEMLEKET DIŐI  
BANKA İŐLERİNİZ  
için de



**TÜRK TİCARET BANKASI**

**EMRİNİZDEDİR**

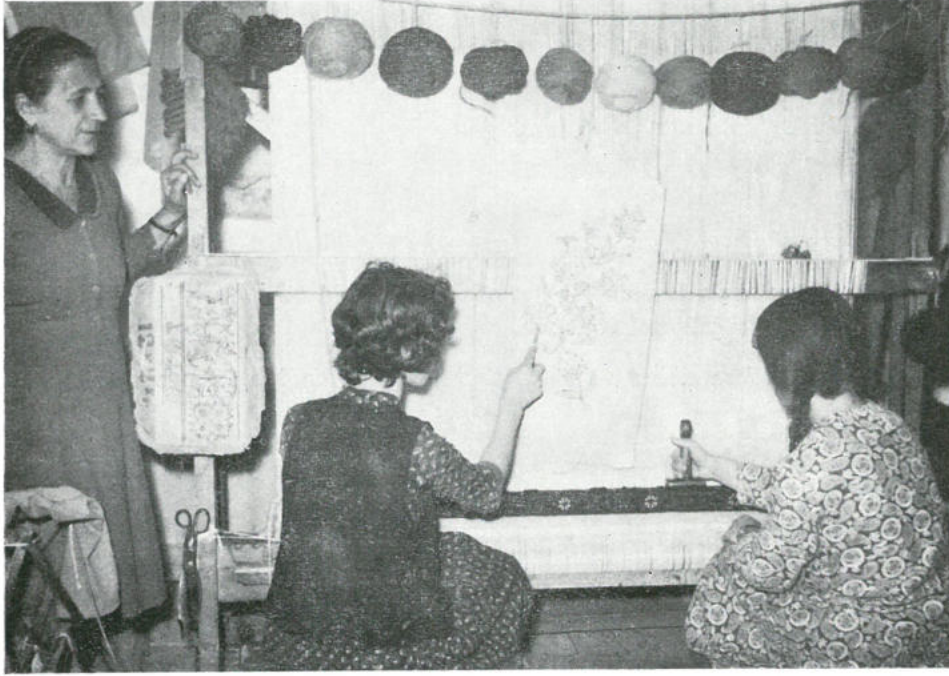
MİLLİ TASARRUFUN  
SEMBOLÜ



**TÜRKİYE**  **BANKASI**  
paranızın... istikbalinizin emniyeti



# Bursa



## ŞUBELERİ : GEMLİK

**Gelir Kaynakları :** Emeğe dayanan ve düşküne iş karşılığında kazanç temin edecek, yeni iş yerleri kurmak için teşebbüse geçen Bursa merkezimiz halı atölyeleri kurarak emek mukabili yardım gagesini gerçekleştirmiş olup atölyelerden, üye aidatından, dükkân kirasından, teberrulardan, Kıbrıs pulu satışından ve tertiplenen balolarla, çaylardan gelir temin etmektedir.

**Yardımları :** İki lise öğrencisinin okul taksitleri ödenmekte, bir üniversite öğrencisine burs verilmekte, pek çok öğrenciye elbise ve kitap parası yardımında bulunmakta, Ramazan ayında 150 ye yakın fakir aileye yiyecek, hasta ve düşkünlere nakdi yardımlar sağlamakta, işsizlere iş bulunmaktadır.

## GELİR — GİDER — YARDIM TABLOSU

	1961	1962	1963	1964	1965
Gelir (Fiili)	22.491,22	26.594,04	40.560,93	34.518,92	30.582,—
Gider (Fiili)	25.474,—	25.023,72	38.761,52	34.603,33	24.825,43
Bütçe (Tahmini)	27.070,01	32.800,—	50.961,—	50.000,—	40.588,—
Bilumum Yardımlar	17.517,71	7.689,95	7.619,20	9.973,83	13.295,50
İşletme ve genel	7.956,29	17.333,77	31.142,32	24.629,50	11.529,93

# Çanakkale

Gelirleri : Yıllardır bir binaya kavuşma arzusu içinde olan Merkezimiz gelir temin edebilmek için üye aidatı toplamakta, konserler, balolar tertiplemekte teberru teminine çalışmaktadır.

Yardımları : Bilhassa fakir ve muhtaç öğrencilere nakdî ve aynı yardımlar yapılmakta, ayrıca diğer yoksullara bakılmaktadır.

## GELİR — GİDER — YARDIM TABLOSU

	1961	1962	1963	1964	1965
Gelir (Fiili)	2.047,77		2.651,67	91,81	7.740,86
Gider (Fiili)	1.473,81		1.812,60	514,85	7.525,15
Bütçe (Tahmini)	5.500,—		4.950,—	4.860,—	4.750,—
Bilumum Yardımlar	1.277,76		958,27	317,20	1.437,45
İşletme ve genel	195,05		854,33	196,65	6.087,70





• ZENGİN PARA İKRAMİYELERİ

• TAHSİL BOYUNCA AYLIK GELİR

• APARTMAN DAİRELERİ



# TÜRKİYE PETROLLERİ

DEV TESİSLERİ  
VE MODERN SATIŞ  
İSTASYONLARI İLE  
YURT HİZMETİNDE...



ÖZÜR K.



# Çankırı

Kuruluşu : 14 Ocak 1964

**Gelirleri :** Çok yakın bir tarihte kurulmuş olan bu merkezimiz güzel çalışma örnekleri vermektedir. Bilhassa üye aidatı ile iyi bir gelir sağlamakta, fitre, zekât ve diğer bağışlarla tertiplenen çay ve tiyatrolar bu geliri arttırmaktadır. Kıbrıs pulu satışından da hisse alınmaktadır.

**Yardımları :** Gerçekleştirmesi bizzat idare heyeti tarafından yapılan fakir ailelere nakdi yardım yapıldığı gibi, yiyecek dağıtılmaktadır. Ayrıca öğrencilere de giyim eşyası verilmektedir. 12 öğrenci taksitleri ödenerek öğrenci yurduna yerleştirilmiştir. Enstitüdeki fakir kız öğrencilere malzeme temin edilmektedir.

Donanmaya da yardım yapılmış olup bayramlarda hastane, doğumevi ve hapishaneler ziyaret edilerek şeker dağıtılmaktadır.

## GELİR — GİDER — YARDIM TABLOSU

	1961	1962	1963	1964	1965
Gelir (Fiili)	—	—	—, —	20.079,50	23.643,47
Gider (Fiili)	—	—	—, —	22.134,07	14.010,75
Bütçe (Tahmini)	—	—	3.260, —	19.000, —	22.000, —
Bilumum Yardımlar	—	—	—, —	20.368,68	10.000, —
İşletme ve genel	—	—	—, —	1.765,39	4.010,85



## Denizli

Geniş makyasta talebe yardımı yapan Denizli Yardım sevenleri bir kız öğrenci yurdunu idare eder. Denizli yetiştirme yurduna yardımlar yapar. Orta okul ve liseye devam eden kızlarımız bu yardımlardan faydalanır.

Öğrenci yurdu binasını yeniden restore ederek daha verimli bir hale getirmiştir.





DENİZLİ

GELİR — GİDER — YARDIM TABLOSU

	1961	1962	1963	1964	1965
Gelir (Fiili)	14.939,46	9.028,50	9.635,78	25.728,46	18.603,19
Gider (Fiili)	14.656,97	12.774,85	19.724,45	32.502,40	13.603,73
Bütçe (Tahmini)	42.400,-	39.5005—	39.100,—	24.700,—	23.100,—
Bilumum Yardımlar	3.340,70	3.129,58	1.484,73	1.400,90	1.790,28
İşletme ve genel	11.316,27	9.645,27	18.239,72	31.102,50	11.813,45

# Diyarbakır

**Kuruluşu : 1960**

**Gelirleri :** Balolardan, mahallî yemek gecelerinden, çaylardan, üye aidatı teberrulardan elde edildiği gibi emek mukabili yardım gayesini tahakkuk ettirmek için açılmış olan atölyedende gelir sağlamaktadır.

**Alınan dikiş ve nakış makinası ile ilik, plâka ve nakış siparişleri karşılamaktadır.**

**Yardımları :** 30 kadar öğrenciye bir çok fakir aileye ayni ve nakdi yardım yapıldığı gibi ayrıca emek mukabili yardım yapılmaktadır.

## GELİR — GİDER — YARDIM TABLOSU

	1961	1962	1963	1964	1965
Gelir (Fiili)	—	6.500,—	17.150,40	9.887,05	16.171,28
Gider (Fiili)	—	6.500,—	21.650,25	6.925,52	14.123,70
Bütçe (Tahmini)	—	—,—	13.269,84	6.700,—	8.700,—
Bilumum Yardımlar	—	5.800,—	21.050,40	6.814,77	5.450,—
İşletme ve genel	—	700,—	599,85	110,75	8.673,70

**MERKEZLERİMİZ**



## YARDIMSEVENLER

Gönüllerde açan bir güldür yardım,  
Allaha ulaşan gönüldür yardım,  
Yoksulu yalnız güldürür yardım,  
Yardımlar pınarı Yardımsevenler...

Çevrede gözler var, bakışı yaşlı,  
Eller var uzanmış, tüm ihtiyaçlı,  
Kimi sübyan çocuk kimi de yaşlı,  
Dertlerin dermanı Yardımsevenler...

Çalıştırmak amaç Yardımsevende,  
Göznuru incidir her işleyende,  
Gam kalmaz işini gergefleyende,  
Amaçlar Kaynağı Yardımsevenler...

Yirmi dokuz yıldız aşk duyduk ona,  
Ne mutlu yardımla gönlü dolana,  
Yardım duygusuna aşık olana,  
Ey aşk tapınağı Yardımsevenler...

İffet Halim ORUZ

lemekten teberrular ve üye aidatından gelir

rak çalışan dernek Erzincan kadınları ara-  
sullara daimi yardım yapılmaktadır.

# Erzincan

Kuruluşu : 1940

Gelirleri : Balolar, çocuk baloları, Anneler günü ve konserler tertiplemekten teberrular ve üye aidatından gelir sağlamaktadır.

Yardımları : Sosyal yardım, yayın kültür ve eğlence kollarına ayrılarak çalışan dernek Erzincan kadınları arasında sosyal bir hareket temin etmeğe muaffak olmuştur. Çalışamıyan yaşlı yoksullara daimi yardım yapılmaktadır.

## GELİR — GİDER — YARDIM TABLOSU

	1961	1962	1963	1964	1965
Gelir (Fiili)	—	—	23.132,51	—,—	7.885,70
Gider (Fiili)	—	—	2.056,10	—,—	2.740,—
Bütçe (Tahmini)	—	—	40.046,27	7.500,—	1.500,—
Bilumum Yardımlar	—	—	1.675,—	—,—	2.055,—
İşletme ve genel	—	—	381,10	—,—	685,—



# Erzurum

Düzenli çalışmalarıyla faal bir mazisi olan bu memleketimiz bir binaya sahiptir. Biçki, dikiş, nakış kurslarının eşsizliğiyle ve defileler yaparak mahalli gazetelerde çalışmalarından stajış ile bahsettirmiştir. Halı atölyesinde çalışan genç kızlar yerli bir sevgi devam ettirmektedirler bir halıcılık öğretmeni bu kursları idare eder ve emek mukabili yardım gayesi temin edilir. Elde edilen gelir ile çevresinde yakacak giyecek ve gıda yardımları yapar.

## GELİR — GİDER — YARDIM TABLOSU

	1961	1962	1963	1964	1965
Gelir (Fili)		33.499,33	19.310,—	9.723,49	8.651,—
Gider (Fili)		19.507,72	6.709,36	15.090,66	12.949,80
Bütçe (Tahmini)		18.750,—	—,—	20.000,—	21.000,—
Bilumum Yardımlar		9.040,70	450,—	2.775,—	355,—
İşletme ve genel		10.367,02	6.259,36	12.315,66	12.604,80





## Eskişehir

Muvaffakiyetli çalışmalarını ile her sene ilerlemeler kaydeden bu merkezimiz fevkalade başarılar sağlamaktadır. Emek mukabili yardım esasını üzerine kurulmuş olan el işi atölyeleri nadide ve zarif işler yaparak çevresinin takdirini kazanmıştır. İyi bir binaya sahip olan dernek merkezi geniş makyasta öğrenci yardımı ile Halk eğitim merkezinin köylerde okuttuğu fakir çocuklarda gıda yardımları yapar yoksul vatandaşların terfihine çalışır. Gelirlerini aza kaydı ile tertiplemediği çay, balo ve müsamerelerde sağlar.



## ESKİŞEHİR

Atölye çalışmalarından bir görünüş

### GELİR — GİDER — YARDIM TABLOSU

	1961	1962	1963	1964	1965
Gelir (Fiili)	47.329, —	52.797,94	108.793,82	104.014,76	76.509,56
Gider (Fiili)	53.254,14	37.289,73	115.914,86	79.909,32	60.749,11
Bütçe (Tahmini)	50.700,—	125.000,—	94.000,—	85.500,—	69.000,—
Bilumum Yardımlar	39.423,36	19.031,20	6.345,85	10.073,85	20.528,45
İşletme ve genel	13.830,51	18.258,53	109.569,01	69.835,47	40.220,72



# Gaziantep

Gelirlerini bir enstitü öğretmeninin düzenlediği Karakedi pasthanesinden ve müzikli yemek toplantıları ile üye aidatından temin eden bu merkezimiz sakat vatandaşlara yardım amacı, yoksullara giyim eşyası, öğrencilere yatacak yer ve okul masrafı temini için çalışmaktadır. Talebe pansiyonuna başlama yolundadır. Henüz bir binaya sahip olamadıkları için atölye açmamışlar fakat temin edilen arsaya yapılacak yeni binasında bu arzularının yerine getirileceğini ümit etmekteyiz.

## GELİR — GİDER — YARDIM TABLOSU

	1961	1962	1963	1964	1965
Gelir (Fiili)	30.369,72	25.050,52		47.371,97	142.889,25
Gider (Fiili)	23.749,79	9.874,20		53.494,72	70.409,78
Bütçe (Tahmini)	63.000,—	60.000,—		37.000,—	43.200,—
Bilumum Yardımlar	10.091,50	5.874,20		13.883,75	1.729,20
İşletme ve genel	10.678,29	4.000,—		39.710,97	68.680,58





## Giresun

23 Nisan çocuk balosu, İstanbul Çocuk Tiyatrosu temsilieri, Cumhuriyet balosu tertip edilmiştir.

Fakirlere ilaç ve yiyecek yardımları, Merkez yetiştirme yurdundaki çocuklara giyecek yardımı yapılmıştır.

3 kişi tedavi için İstanbul'a gönderildi. Bütçesi 14.000.— T.L. dir. ,

G İ R E S U N



GELİR — GİDER — YARDIM TABLOSU

	1961	1962	1963	1964	1965
Gelir (Fiili)	13.311,33	10.692,81	—,—	—,—	—,—
Gider (Fiili)	19.076,86	7.816,90	—,—	—,—	—,—
Bütçe (Tahmini)	21.639,26	12.875,—		11.675,—	14.000,—
Bilumum Yardımlar	9.344,50	2.451,—	—,—	—,—	—,—
İşletme ve genel	9.732, '6	5.365,90	—,—	—,—	—,—



# Isparta

## GELİR — GİDER — YARDIM TABLOSU

	1961	1962	1963	1964	1965
Gelir (Fiili)	—	—	—	—,—	16.998,21
Gider (Fiili)	—	—	—	—,—	3.965,74
Bütçe (Tahmini)	—	—	—	2.251,—	20.000,—
Bilumum Yardımlar	—	—	—	—,—	3.576,25
İşletme ve genel	—	—	—	—,—	389,49

1965 tarihinde kurulan Isparta merkezi çok kısa bir zamanda takdire şayan bir çalışma göstererek çay ve balo geliri tiyatro topluluklarından elde ettiği gelir ile çalışkan öğrencilere burs temin etmiştir. Yoksul ailelere maddi ve manevi destek olmağa çalışmıştır. Devlet hastahanesi ile doğum evini ziyaretle insani yardımlar yapar. Bir dikiş atölyesi açarak emek mukabili yardımlar yapmak yoluna gitmektedir.





istanbul

#### Kuruluş 1941

İstanbul merkezimiz 26 senelik bir maziye sahip 14 şubesi ile İstanbul ilçelerinde çeşitli sosyal problemler üzerinde çalışmaktadır.

İlçelerden gelen şube temsilcileri her ay Tünel başındaki kendi lokalinde toplanırlar yapar.

Biçki dikiş kursları açar, genç kızlarımızı hayatlarını kazanabilecek mesleklere yönlendirir. Şubelerdeki iş evlerinden gelen, İstanbul'da pek rağbet gören elişleri Nişantaşın'da Rumeli Caddesindeki teşhir yerinde satışa sunulur ve yeni siparişler alınır.

Rehabilitasyon çalışmaları yapan 3 merkezimizden biriside İstanbul'dur. Şişli şubemizin yönettiği bu atölye Verem Savaş Derneği ile işbirliği yaparak tedavi gören hastalara genç kız ve evli kadınlara mesleki bilgiler ve aile eğitimi yapar.

#### GELİR — GİDER — YARDIM TABLOSU

	1961	1962	1963	1964	1965
Gelir (Fiili)	142.448,39	177.190,06	216.315,40	314.117,50	332.127,42
Gider (Fiili)	159.263,64	169.109,50	179.813,93	194.723,59	215.721,94
Bütçe (Tahmini)	385.000,—	394.000,—	390.000,—	393.000,—	394.000,—
Bilumum Yardımlar	95.638,62	104.404,76	86.174,96	86.329,29	85.594,50
İşletme ve genel	63.645,62	64.704,74	93.638,97	108.394,30	130.127,44



# izmir

## GELİR — GİDER — YARDIM TABLOSU

	1961	1962	1963	1964	1965
Gelir (Fiili)	240.031,74	146.153,60	166.053,71	119.694,06	100.957,71
Gider (Fiili)	692.285,72	137.498,95	144.502,35	113.953,79	98.764,71
Bütçe (Tahmini)	206.344,03	231.113,73	224.000,—	136.700,—	131.690,—
Bilumum Yardımlar	103.938,62	88.093,83	105.716,64	64.230,73	59.285,78
İşletme ve genel	88.344,10	49.400,12	38.785,71	49.723,06	39.478,84

**Kuruluş : 1940**

**Bütçesi 179.063.— TL.** En eski merkezlerimizdendir. Elişleri atölyesinin eserleri İzmir fuarında büyük rağbet görür ve derneğe daimi bir gelir sağlar.

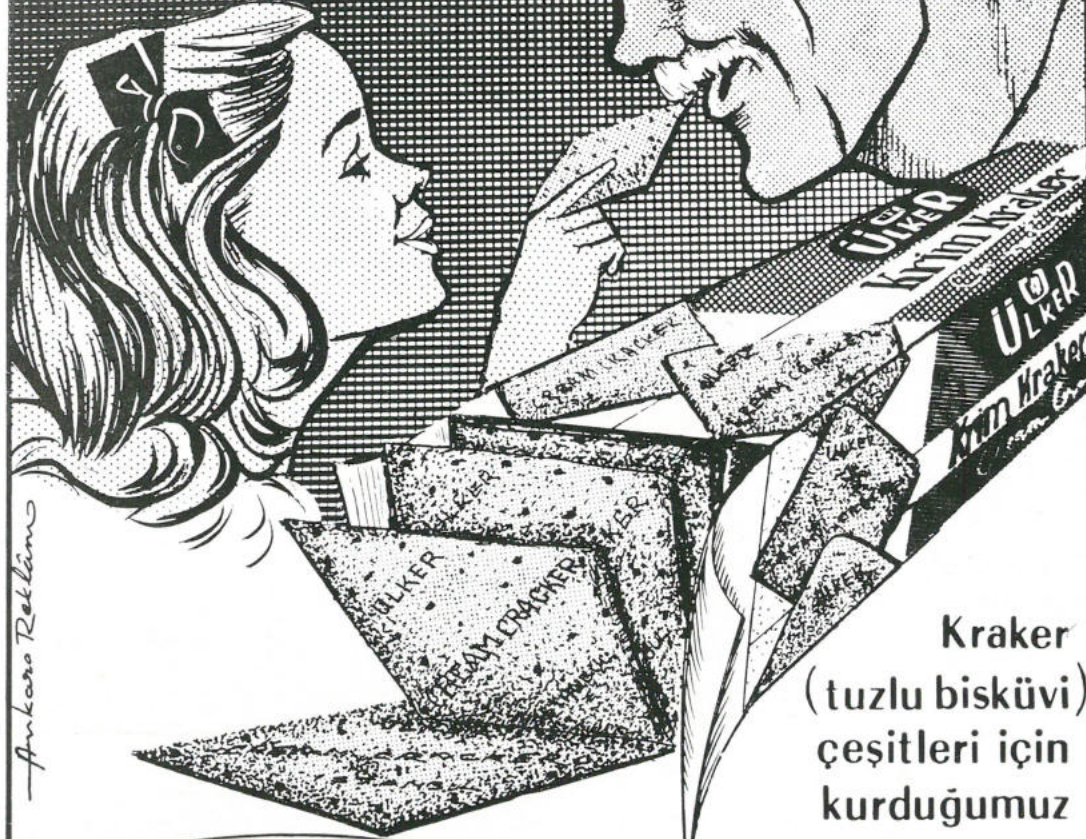
**Dikiş atölyesi :** Otel, hastahane gibi büyük müesseselerden sipariş alarak mukabilinde hayatlarını kazananlara iş temin eder. İzmir'deki büyük Efes otelin dikişlerini dernek yapmıştır.

İzmir Rehabilitasyon çalışmalarına katılan 3 merkezden biridir. Verem Savaş Kurumu ile işbirliği yaparak basıl çıkarmıyan hastalara dikiş, nakış, hasır mobil-yacılık gibi hafif san'atlar öğretir.

Sosyal yardımları çalışamıyacak durumdaki muhtaçlara ve çalışkan kimsesiz öğrencilere yapılan yardım binlerce lira tutarındadır.



7 DEN 70 E  
HERKEZİN SEVDİĞİ  
HAKIKİ  
KRİM KRAKER  
VANLIZ ÜLKER!



Ankara Reklam

Kraker  
(tuzlu bisküvi)  
çeşitleri için  
kurduğumuz  
büyük tesisler  
faaliyete geçmiştir.

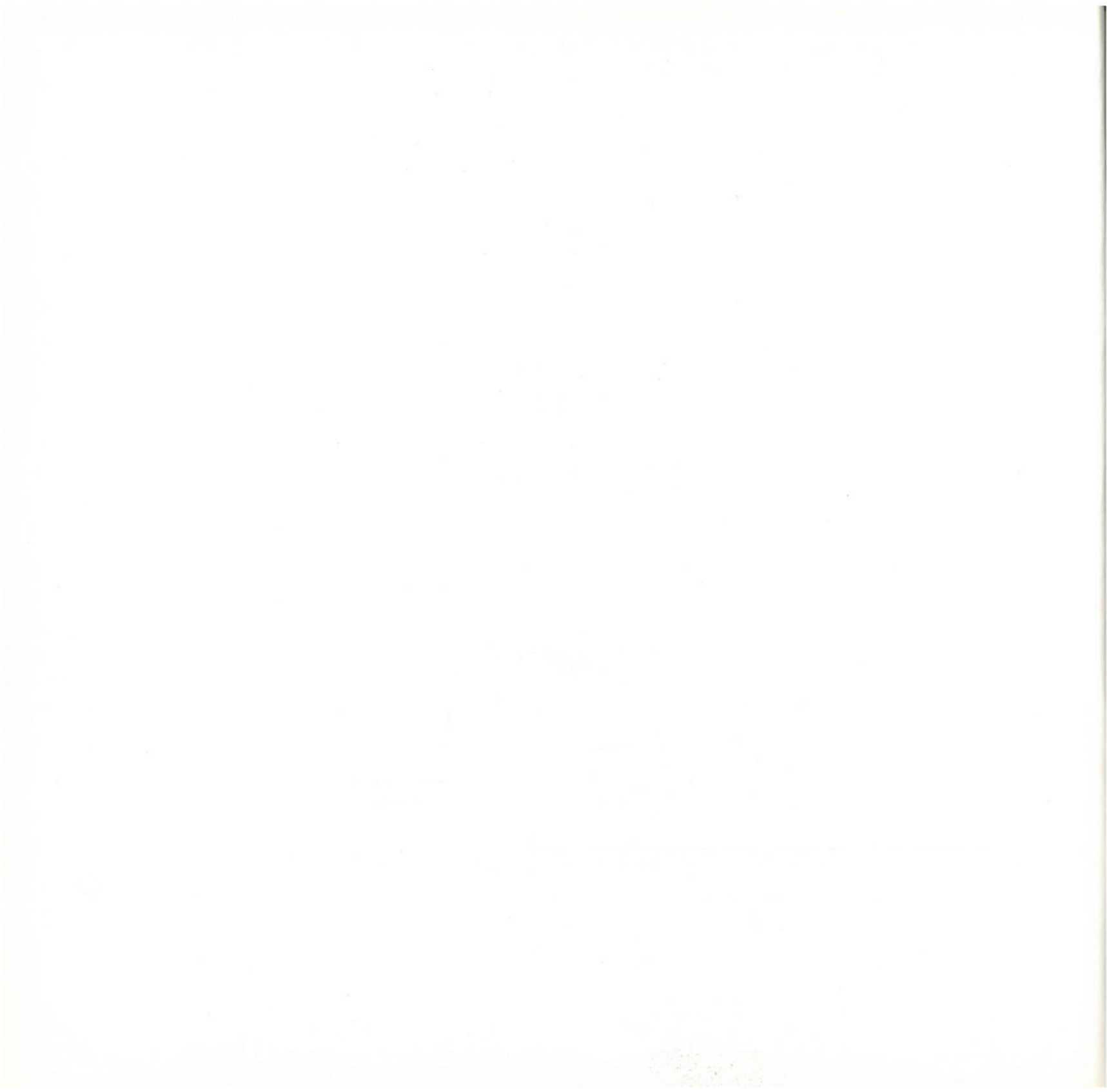


Krım  
Kraker

"Cream Crackers.."

HEPSİ BİRBİRİNDEN NEFİS OLAN KRAKER ÇEŞİTLERİMİZ BİRBİRİNİ TAKİP EDECEKTİR







Dernek binası

# Kastamonu

Şubeleri : Tosya, Araç, Küre.

Balo ve konserler tertip ederek aza kaydından da elde ettiği gelirlere mülkiyetine sahip oldukları dernek lokalini tamir ile beraber müted olan öğrenci, acil ve daimi para, gıda maddeleri ve giyim yardımlarına devam etmektedir.

## GELİR — GİDER — YARDIM TABLOSU

	1961	1962	1963	1964	1965
Gelir (Fiili)	4.904,29	9.711,—	8.163,66	23.189,95	46.993,10
Gider (Fiili)	4.708,41	8.420,81	1.869,16	10.617,83	45.315,15
Bütçe (Tahmini)	26.500,—	24.950,50	26.650,50	35.000,—	45.000,—
Bilumum Yardımlar	740,95	2.075,45	800,85	9.788,41	3.060,70
İşletme ve genel	3.967,46	6.345,36	1.068,31	829,42	42.254,45



## Kayseri

Çok eski ve verimli çalışmaları ile kendini gösteren merkezimizdir ve bir binaya da sahiptir. Sümerbank Bez Fabrikaları ile işbirliği yaparak açtığı bir konfeksiyon atölyesi her sene iyi bir kâr sağlamaktadır. Bu şekilde fakir işçiye iyi bir gelir temin ederek Emek mukabili yardım gayemizi gerçekleştirir. Diğer kaynaklardan da sağladığı gelirlerle yüksek tahsil yapan gençlere burs, çalışmıyacak durumdakiler için aylık, yiyecek ve giyecek yardımı yapar. Talas yetiştirme yurdundaki kız öğrencilerin hayatlarını kazanacak bir işe yöneltebilmek için 2 adet trikotaj makinası alınarak hediye edilmiştir.

Köyler dolaşarak doktor ve ilaç götürülmüş ve halk eğitime yardım edilmiştir.



# Sayın Ankara, Halkına

TKİ Orta Anadolu Linyitleri işletmesinin Nallıhan ilçesi hudutları dahilindeki Davutođlan, Başyurt Ocađı Linyitleri 4000 kalori ısı deđerli, dumanı ve külü az, depolama sırasında parçalanmayan, en iyi evsafılı linyit kömürleridir.

Bu kömürün, işyerinden veya kömür Satış ve Tevzi Müessesesi (KST) Ankara deposundan eve teslim fiatları, şimdiye kadar satılmış olan linyit kömürlerinin en ucuzudur ve her zaman için temini mümkündür,

Sayın Ankara, İstanbul ve civarı halkına bu yakıtı kullanmalarını tavsiye ederiz.

Saygılarımızla  
**TÜRKİYE**  
**KÖMÜR İŞLETMELERİ KURUMU**  
**GENEL MÜDÜRLÜĐÜ**

**Sipariş adresleri :**

- 1) KST Müessesesi  
İnkilap Sokak No: 17  
YENİŞEHİR Tel : 11 10 01 — 12 39 09
- 2) TKİ Orta Anadolu Linyitleri  
Bayındır Sokak No: 22/15  
YENİŞEHİR Tel : 17 92 30 / 238

# 19 MAYIS MAĞAZALARI

MERKEZ : İZMİR  
Şb : İzmir, Karşıyaka -  
Beşikdüzü  
ANKARA, Anadoluhisari

**BİZ**  
Dolapları  
Radyo - pikap  
Teypler

**KÜRK VE  
ETOLLER**

VİZON - ASTRAGAN - LEOPAR  
- MUSKARET -  
Diğer Çeşit ve Modellerile

**Mobilya  
ve  
Avizeler**

**ZEKİ-NEYİR  
EREN  
DEDE-KARACA**

**BAHAR**

ÇOCUK ARABA  
ve  
Pusetleri

**MUTFAK  
Eşyaları**

**TRİKOLARI**

Havagazı  
Fırınları  
Çamaşır  
Makinaları

**ÇANTA  
AYAKKABILAR**

**MİTHAT - NEBABİS ve  
Diğer tanınmış müesseselerin imalatı**  
**GIYIM  
Eşyaları**

**A dan Z ye**

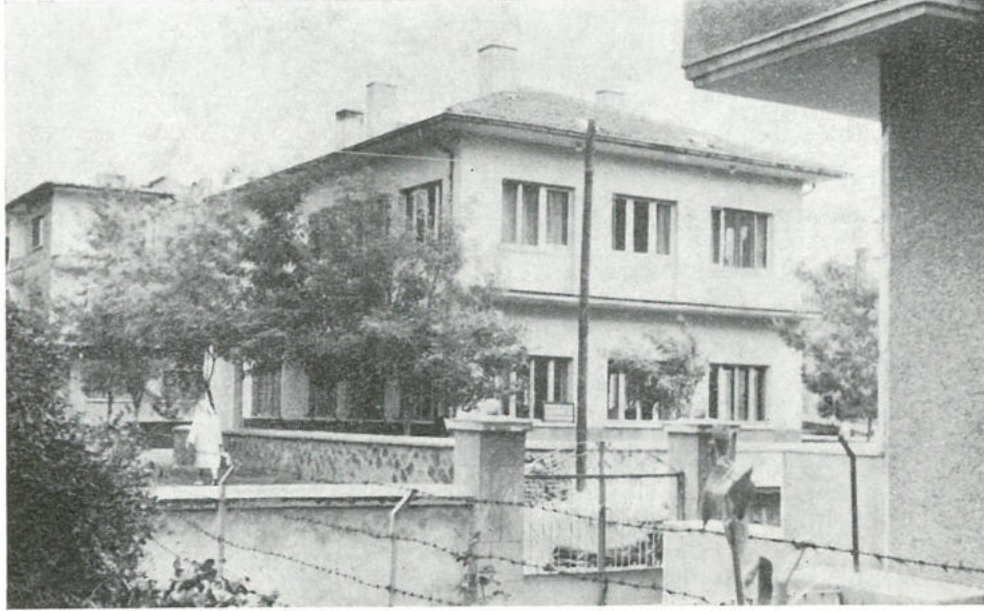
**ka dar ar adığ ınız her şey**

**PEŞİNATSIZ HAFTADA**

**5-10-15 Lira ve  
MUHTELİF Taksitlerle.**







KAYSERİ

Merkez binası

GELİR — GİDER — YARDIM TABLOSU

	1961	1962	1963	1964	1965
Gelir (Fiili)	99.183,65	99.183,65	69.552,59	162.679,89	101.759,91
Gider (Fiili)	92.610,75	92.610,75	53.141,42	131.577,76	73.671,68
Bütçe (Tahmini)	120.000,—	101.800,—	72.222,66	150.000,—	119.443,—
Bilumum Yardımlar	63.428,95	63.428,95	2.390,—	28.248,62	16.842,13
İşletme ve genel	29.181,80	29.181,80	50.751,42	103.319,13	56.829,13





# Kocaeli

Faal bir idare kuruluna sahip olan bu merkez biçki dikiş kursu ve atölyeleri açarak çevresindeki kadınlara «Emek mukabili» hayatlarını kazanma imkânı hazırlar.

Bu atölyelere devamlı bir çalışma temini için bir lokal yaptırma çabası içindedir. Temin ettiği arsa üzerinde inşa faaliyetine geçmiştir. Binası tamamlandığı zaman geniş atölye çalışmaları mümkün olacaktır.

Halk eğitim merkezi ile işbirliği yaparak İzmit Köseköy ve Narıncede biçki dikiş, çocuk bakımı kursları açılmıştır. Gölcük ve Tütün çiftliğinde faal durumda 2 şubesi vardır.

## GELİR — GİDER — YARDIM TABLOSU

	1961	1962	1963	1964	1965
Gelir (Fiili)	—	—	8.986,16	26.872,03	23.181,95
Gider (Fiili)	—	—	7.811,03	20.683,06	15.771,83
Bütçe (Tahmini)	—	—	15.000,—	40.000,—	50.000,—
Bilumum Yardımlar	—	—	317,50	1.013,65	1,354,79
İşletme ve genel	—	—	7.493,53	19.669,41	14.417,04



## Konya

Bu merkezimiz daimi bir gelir temini için emek mukabili yardım gayesi ile bir dikiş atölyesi açmıştır. Gelirlerini hayırsever vatandaşlardan ve balo, müsamere gibi temsillerden sağlayarak yüksek tahsil yapan kızlarımıza burs, ilk okul öğrencilerine kışlık giyecek yardımları yapar.

# Kütahya

Bir halı atölyesi ile bir de öğrenci yurduna sahip olan bu merkezimiz emek mukabili yardıma ekemmiyet vermektedir.

Halı atölyesinde genç kızlarımıza hayatlarını kazanacak bir sanat öğretir.

## GELİR — GİDER — YARDIM TABLOSU

	1961	1962	1963	1964	1965
Gelir (Fiili)	63.764,62	5.357,43	4.476,63		7 212,65
Gider (Fiili)	67.001,03	7.747,65	7.015,04		703,65
Bütçe (Tahmini)	154.277,72	14.750,—	32.070,—		11.000,—
Bilumum Yardımlar	16.314,92	50,—	1.762,—		—,—
İşletme ve genel	50.686,11	7.697,65	5.253,04		703,65

# Kırşehir

Yakın senelerde faaliyete geçmiş olan merkezimiz sıkı bir çalışma ile üye kayıt ederek topladığı aidattan, teberru ve tiyatro topluluğundan temin ettiği gelirlerle bir dikiş atölyesi açarak emek mukabili yardım gayesini gütmektedir.



**TÜRKİYE YARDIM SEVENLER  
DERNEĞİ'NİN  
FAALİYETLERİNİ TAKDİRLE KARŞILAR  
BAŞARILAR DİLERİZ.**



ORTA ANADOLUDA  
İLK BÜYÜK  
MADENİ MOBİLYA  
İMALATI

**ATAĞÜR**

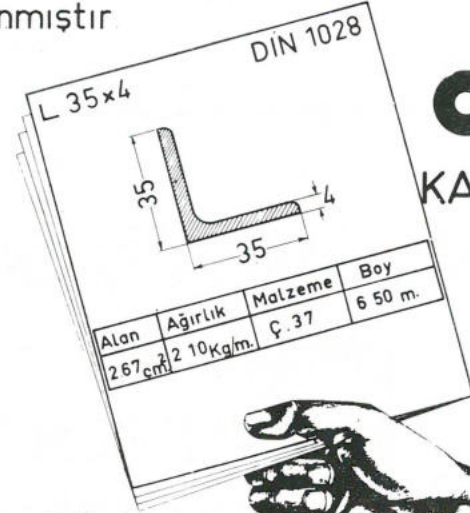
bankalar cad.  
1. park sok. 15

SİVAS  
tel.2056

**ATAĞÜR**

**KARABÜK** Demir Çelik İşletme-  
leri yeni Köşebent cinslerini Piyasa-  
ya arz etmeye başladı.

KONTİNÜ Haddehane imalât programına  
dahil ince Köşebentlerden piyasanın en fazla  
ihtiyacı olan 35x4 lük Köşebentlerin tevziine  
başlanmıştır.



**dc**  
**KARABÜK**

İhtiyac sahiplerinin bel-  
geleriyle birlikte KARABÜK te  
Satış Müdürlüğümüze,  
ADANA, ANKARA, BURSA, ESKİŞEHİR  
İSTANBUL, İZMİR ve SAMSUN DAKİ Tevzi depolarımıza  
müracaatları.

**SPOR TOTO**

Her Hafta Milyonlar Dağıtıyor

Unutmayınız!

**SPOR TOTO Oynayınız!**

# Malatya

Eski ve başarılı bir mazisi olan bu merkezimiz konser, balo ve diğer gelirlerinden elde ettiği hasılat ile daimi ve muvakkat yardımlar yapar. (Muhtaç vatandaşlara) Giyecek, yakacak ve erzak yardımı ile muhtaç öğrencilere aylık burs vermektedir.

## GELİR — GİDER — YARDIM TABLOSU

	1961	1962	1963	1964	1965
Gelir (Fiili)	11.476,52	11.342,75	19.987,41	23.788,65	22.003,52
Gider (Fiili)	13.857,89	8.550,29	21.085,98	19.072,35	11.861,45
Bütçe (Tahmini)	19.787,88	15.000,—	18.600,—	41.100,—	32.000,—
Bilumum Yardımlar	5.412,—	3.259,10	6.876,10	9.270,80	7.031,50
İşletme ve genel	8.445,89	5.291,19	14.209,88	9.801,55	4.829,95



# Manisa

- Şubeleri : 1 — Salihli  
2 — Turgutlu  
3 — Saruhanlı

Gelirleri : Hemen bütün resmî bayramlarımızda balolar, yağlı güreş müsabakaları, bale resitali, üzüm geceleri, batı müziği konserleri tertiplemekte ve ayrıca yaptırmış olduğu iki katlı binanın icarlarından ve kıbrıs pulu satışından gelir elde etmektedir.

Yardımları : 7 öğrenciye burs ve okul araçları, giyim eşyası vermek, 10 öğrenciye günde üç öğün sıcak yemek temin etmek, ramazanda 150 muhtaç aileye erzak dağıtmak, verem hastahanesine teberruda bulunmak suretiyle yardım yapmaktadır.

Ayrıca sosyal faaliyetleri arasında bale kursları da vardır. Binasının üst katında bir öğrenci yurdu kurulmuş olup köylerden Manisa'ya gelen orta öğrenimdeki öğrencilere tahsis edilmiştir. İleride genişletilmesi düşünülmektedir.

GELİR — GİDER — YARDIM TABLOSU

	1961	1962	1963	1964	1965
Gelir (Fiili)	6.318,26	7.453,63	10.390,50	31.329,99	40.522,75
Gider (Fiili)	6.678,13	6.515,76	8.414,97	25.797,07	30.666,10
Bütçe (Tahmini)	10.000,—	10.000,—	10.000,—	30.000,—	22.000,—
Bilumum Yardımlar	612,60	3.199,89	4.190,25	8.313,—	7.724,25
İşletme ve genel	6.065,53	3.315,87	4.224,72	17.484,07	22.941,85



# Mersin

**Kuruluşu : 1945**

**Gelirleri :** Emek mukabili yardım gayemizi tahakkuk ettirmeğe çalışan Mersin Merkezimiz kurmuş olduğu dikiş ve konfeksiyon atölyelerinden, teknik Ziraat ve veteriner dairesine icara verilen binasının kirasından, ayrıca balo, konser, çay gibi topluluklarla üye aidatı ve bağışlardan gelir sağlamaktadır.

**Yardımlar :** 25 kadar öğrenciye yurt temin ederek, 5 yüksek tahsil öğrencisine burs vermek, fakir çocukları sünnet ettirerek giydirmek orta okuldaki muhtaç çocuklara yemek vermek, 200 kadar yoksul hastaya pijama diktirip hediye etmek suretiyle sosyal yardım yaptığı gibi, atölyelerde çalışan işçilere de emek mukabili yardım yapmaktadır.

## GELİR — GİDER — YARDIM TABLOSU

	1961	1962	1963	1964	1965
Gelir (Fiili)	29.097,45	32.170,47	37.172,21	20.928,32	21.625,72
Gider (Fiili)	39.953,14	23.053,33	40.668,62	23.846,23	21.439,74
Bütçe (Tahmini)	23.588,68	56.289,72	47.500,—	41.000,—	47.160,—
Bilumum Yardımlar	37.422,15	18.208,99	30.472,65	22.025,85	18.996,50
İşletme ve genel	2.530,99	4.845,03	10.195,97	1.820,38	2.473,24

# Niğde



Kuruluşu : 5.6.1964

Gelirleri : Üye aidatı, teberrular, tertiplenen piyangolu balo ve çaylardan elde edilmektedir.

Yardımları : Fakir halka ve öksüz çocuklara nakdi ve aynî yardım yapılmakta yoksul öğrencilerin ihtiyaçları temin edilmekte, köylere gidilerek çeşitli kurumlarda konferanslar tertiplemekte, kıyafet reformuna ön ayak olmak üzere bazı hanımlara modern tarzda elbiseler dikilmektedir.

## GELİR — GİDER — YARDIM TABLOSU

	1961	1962	1963	1964	1965
Gelir (Fiili)	—	—	—	3.502,35	6.647, —
Gider (Fiili)	—	—	—	2.418,54	4.421,65
Bütçe (Tahmini)	—	—	—	9.045,—	9.200,—
Bilumum Yardımlar	—	—	—	458,—	1.484,35
İşletme ve genel	—	—	—	1.960,54	2.937,30





# Samsun

## GELİR — GİDER — YARDIM TABLOSU

	1961	1962	1963	1964	1965
Gelir (Fiili)	14.871,74	24.143,80	17.866,—		18.732,17
Gider (Fiili)	17.645,79	16.093,74	12.147,50		20.585,78
Bütçe (Tahmini)	35.000,—	26.000,—	29.009,—		20.500,—
Bilumum Yardımlar	11.789,—	11.184,31	7.901,35		15.017,50
İşletme ve genel	5.856,79	4.409,43	4.246,15		5.568,28

### Kuruluşu : 1955

**Gelirleri :** Üye aidatı yanında, balolar, çaylar tertipleme tiyatro toplulukları getirmek, üyelerin yaptığı elişlerini satmak su-retiyle gelir temin etmektedir.

**Yardımları :** Orta öğrenimdeki 10, Yüksek öğrenimdeki 3 öğrenciye burs verilmekte, yoksul vatandaşlara nakdi yardım yapılmakta, şehir dışı hastahanelere gidecek hastaların geliş gidiş masrafları bazan da ilâç paraları ödenmekte, muhtaç 200 kadar aileye ramazanlarda yiyecek ve giyecek dağıtılmaktadır.

**Donanmaya 500.— TL. teberru edildiği gibi bir balo hasılatı ile, bir balonunda 4.695.— TL. tutarındaki piyango geliri donanmaya bırakılmıştır.**



## Siirt

**Kuruluşu : 1964**

**Gelirleri : Üye aidatı ve bağışlar esas gelirini teşkil etmektedir.**

**Yardımları : Bu merkezimiz yardımlarında bölge özelliklerini göz önünde tutarak çalışmakta, sünnet düğünleri tertipleyerek fakir çocukları giydirmekte, muhtaçlara nakdi yardım yapmaktadır.**

**Ayrıca halk eğitimine önem verilmekte bu sebeple, bu bölgenin acı gerçeklerinden olan Türk oldukları halde türkçe bilmeyenlere okuma yazma öğretmek için kurslar açılmaktadır. Bunun yanında İngilizce öğrenmek isteyenler için de İngilizce kursları açılmış. Köy hizmetlerine yönelme amacıyla Siirt merkez Yağmurtepe köyü kardeş köy olarak alınmıştır.**



# Sivas

**Kuruluşu : 28.2.1965**

**Gelirleri :** Bilhassa piyango balolar tertiplemekte sergilere gönderilen Sivas işi gümüş eşyanın satışından, bağışlar ve üye aidatından gelir temin etmektedir.

**Yardımları :** Esas olarak öğrenci yardımına önem verildiğinden 1500 kadar ilk okul öğrencisine ayakkabı, çorap, önlük verilmekte, bir ilkokulun muhtaç öğrencileri giydirilmekte, bilhassa Sivas'ın iklimi göz önüne alınarak fakir ailelere odun dağıtılmakta, ayrıca muhtaçlara yiyecek ve giyecek verilmektedir.

## GELİR — GİDER — YARDIM TABLOSU

	1961	1962	1963	1964	1965
Gelir (Fiili)	—	—	—	—	24.629, -
Gider (Fiili)	—	—	—	—	8.549,39
Bütçe (Tahmini)	—	—	—	7.500, -	91.000, -
Bilumum Yardımlar	—	—	—	—	7.770, -
İşletme ve genel	—	—	—	—	779,39



# Trabzon

**Kuruluşu : 1964**

**Gelirleri :** Bir duraklama devrinden sonra 1964 yılında yeniden faaliyete geçen Trabzon merkezimiz gelirlerini üye aidatından, balo, çay ve müsamereler tertiplemekten, teberrulardan, ve Kıbrıs pulu satış hissesinden temin etmektedir.

**Yardımları :** 100 e yakın aileye acil nakdi yardımlar yaparak bazı muhtaç ailelere aylık bağlayarak, Verem Savaş Derneğine ve Çocuk Esirgeme Kurumundaki yavrularla, öğrencilere, giyim ve okul eşyası vererek sosyal yardım yapmaktadır.

Belediyeden aldığı bir arsa üzerine bina yaptıрмаğa başlamıştır.

## GELİR — GİDER — YARDIM TABLOSU

	1961	1962	1963	1964	1965
Gelir (Fiili)	—	—	—	—	19.030,84
Gider (Fiili)	—	—	—	—	16.096,20
Bütçe (Tahmini)	—	—	—	9.150,—	11.000,—
Bilumum Yardımlar	—	—	—	—	12.671,—
İşletme ve genel	—	—	—	—	3.425,20

# BAŞAK

# SİGORTA

**BAŞAK SİGORTA A.Ş.**

SERMAYE : 3.000.000.-

ACENTE SAYISI : 750

YANGIN

KAZA

NAKLİYAT

HAYAT

DOLU

HAYVAN

SİGORTALARI için hizmetinizdedir.

Adres : İstiklâl Caddesi No. 324, BEYOĞLU - İSTANBUL

Telgraf : BAŞSİGORTA

Telefonlar : 49 31 10  
49 31 11  
49 31 12

Yurdun Her Yerinde  
T. C. Ziraat Bankaları  
Acentesidir.

MİLYON MİLYON MİLYON MİLYON



**MİLYON**

**Evet  
milyonlardan  
siz de payınızı  
alınız**

**ZİRAAT BANKASI**





# Urfa

## Kuruluşu :

**Gelirleri :** Çok yeni bir maziye sahip olmakla beraber olumlu çalışmalarını müsbet neticeler veren Urfa Merkezimiz, gelirini, üye aidatını, bağışlar ve derneğin halkın kültürünü geliştirme çabalarını gerçekleştirme gayesi ile tertip ettiği çaylar ve tiyatro topluluklarından faydalanmak suretiyle elde etmektedir.

**Yardımlar :** Çalışkan, fakat yoksul öğrencilere burs sağlamak, ramazanlarda 50 den fazla aileye yiyecek dağıtmak, yoksul öğrencilere giyim eşyası vermek suretiyle sosyal yardım yapmaktadır.

## GELİR — GİDER — YARDIM TABLOSU

	1961	1962	1963	1964	1965
Gelir (Fiili)	—	—	18.420,50	13.829,42	9.965,49
Gider (Fiili)	—	—	4.208,03	8.938,50	7.906,93
Bütçe (Tahmini)	—	—	19.000,—	16.550,—	28.000,—
Bilumum Yardımlar	—	—	3.983,93	8.858,90	6.476,93
İşletme ve genel	—	—	224,10	79,60	1.480,—



## Zonguldak

**Gelirleri :** Kurulduğu gündenberi örnek bir şekilde çalışan bu merkezimiz uzun süredenberi emek mukabili yardım gayemizi gerçekleştirmekte dolayısıyla gelirinin bu büyük kısmını da bu yoldan elde etmektedir. Yıllardır dikiş kesim ve trikotaj atölyeleri ile bu sürede vinleks atölyesinin çalışmalarından elde edilen gelir yüzbinleri bulmaktadır. Bu arada üye aida-tı teberrular ve sosyal toplantı tertipleri geliri arttırmaktadır.

**Yardımları :** Gelirinin mühim kısmını emek mukabili işçilik olarak ödenmektedir. Bunun yanında muhtelif dereceli okullardaki öğrencilere malzeme ve giyim eşyası yardımı, çalışamıyacak durumda olanlara daimi yardım, bir çok ailelere gıda yardımı, hasta öğrenci ve vatandaşlara tedavi masrafları ve yol paralarını karşılamak için sosyal yardım yapılmaktadır.



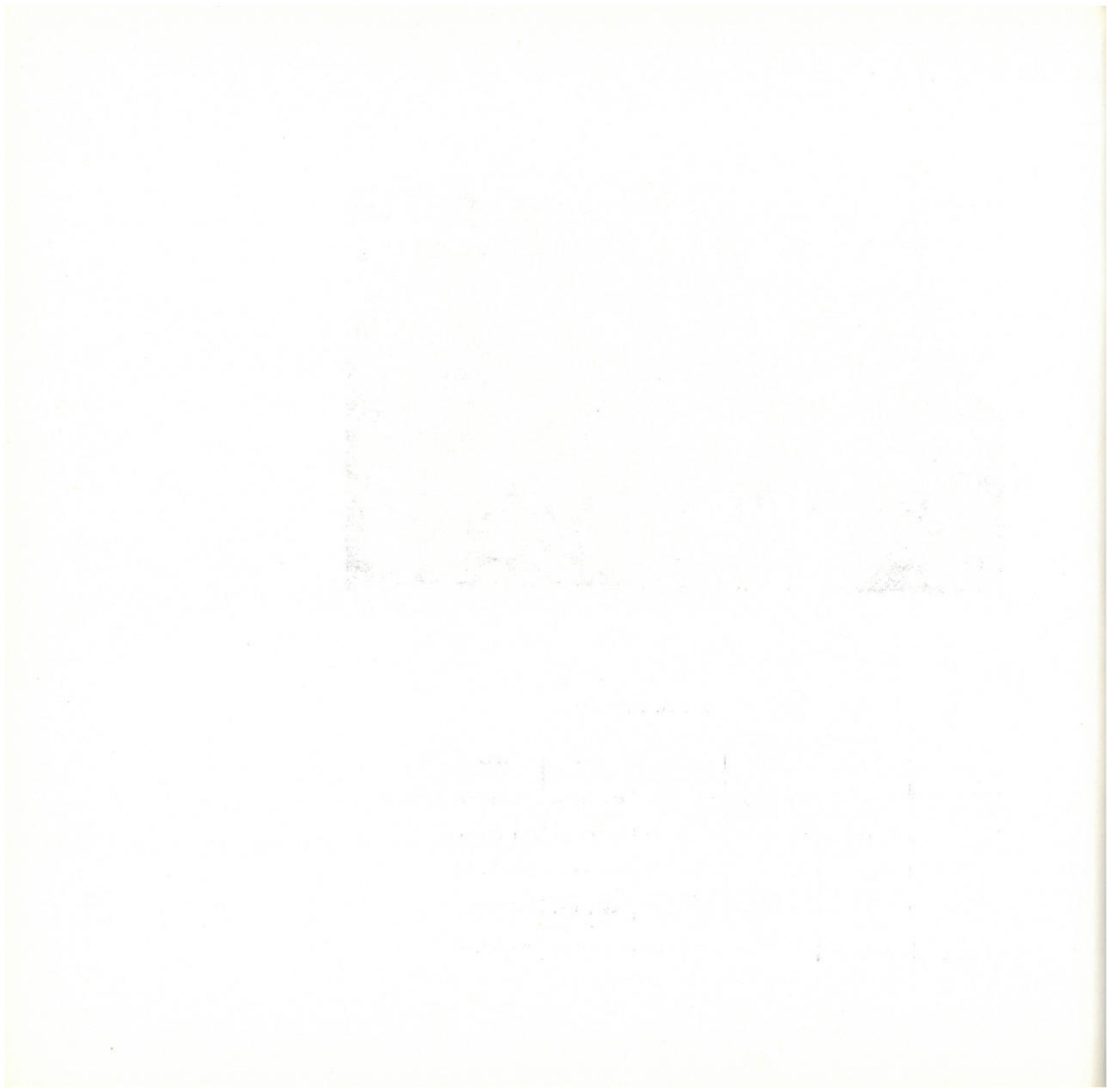


Z O N G U L D A K

**GELİR — GİDER — YARDIM TABLOSU**

	1961	1962	1963	1964	1965
Gelir (Fiili)	349.305,18	166.132,51	496.360,06	397.547,07	554.416,39
Gider (Fiili)	471.622,25	136.743,46	478.913,01	431.865,95	551.421,69
Bütçe (Tahmini)	565.400,—	437.500,—	535.775,—	640.000,—	609.530,—
Bilumum Yardımlar	127.127,96	49.707,14	59.721,39	39.474,07	47.983,46
İşletme ve genel	344.494,29	87.036,32	419.191,88	392.391,88	503.428,33





# Ayvalık

## ŞUBELERİMİZ

### İDARİ — YARDIM TABLOSU

1962	1963	1964	1965
5.916,40	12.753,81	12.791,85	19.791,33
4.291,40	16.329,48	10.791,22	24.302,19
5.705,39	18.000,—	18.000,—	16.600,—
1.684,55	11.375,20	5.528,70	13.505,61
2.606,85	4.954,28	5.292,57	1.796,58







# Ayvalık

10 uncu yılını doldurmuş bulunan şubemiz üye aidatı ve teberrûlardan, konser ve el işleri satışından temin ettiği gelir ile yetiştirme yurduna giyim eşyası, yoksullara gıda ve para yardımı, öğrencilere kitap ve ders aracı temin etmiştir. Hastalara ilâç yardımı yapmaktadır.

## GELİR — GİDER — YARDIM TABLOSU

	1961	1962	1963	1964	1965
Gelir (Fiili)	14.280,09	25.916,40	12.753,81	12.791,85	19.791,33
Gider (Fiili)	11.524,03	14.291,40	16.329,48	10.791,22	24.302,19
Bütçe (Tahmini)	38.754,18	25.705,39	18.000,—	18.000,—	16.600,—
Bilumum Yardımlar	6.955,55	11.684,55	11.375,20	5.528,70	13.505,61
İşletme ve genel	4.568,48	2.606,85	4.954,28	5.292,57	1.796,58

# Babaeski

Dernek amaçlarını yerine getirerek tanıtmak çabasında olan bu şubemiz çaylı toplantılar, balo ve konferanslar tertip ederek hem propaganda yoluna gidilmiş hemde elde edilen gelir ile yardımlarını sağlamaktadır. Temin dilen bağışlarla yoksul halka ve okullara giyim gıda köy okullarına ders aracı ve kültür kitapları gönderir. Halk eğitim merkezi köy kalkınma gezilerine iştirak eder. Muhtelif mevzularda seri konferanslar hazırlar. Programlı çalışmaları ile şubemiz Babaeski'de tanınmış ve lâyık olduğu şerefli yerini almıştır.



# Batman

1962 yılının 2 inci ayında müteşebbis heyet tarafından kurularak mahrumiyet bölgesinde faaliyete geçen şubemiz çalışmalarına hız vererek bundan sonraki senelerde gelirini yükseltmiş yardımlarını da arttırmıştır. Orta okul öğrencilerine yiyecek giyecek ve okul masrafları dernek tarafından ödenir. Köylerdeki fakir talebeye yardım yapılır. Orta okul öğrencilerine de kitap ve ilaç yardımı yapılır. 29 Ekim'de Balo ve Ankara'dan davet edilen tiyatro topluluğu gelir sağlar.

## GELİR — GİDER — YARDIM TABLOSU

	1961	1962	1963	1964	1965
Gelir (Fiili)	—	320,—	5.356,46	16.443,25	31.136,07
Gider (Fiili)	—	241,—	3.854,60	14.537,30	22.357,35
Bütçe (Tahmini)	—	—,—	—,—	—,—	37.000,—
Bilumum Yardımlar	—	241,—	2.352,55	10.018,44	11.316,09
İşletme ve genel	—	—,—	1.502,05	4.518,81	11.041,26

# Beykoz

Bu şebemizin 10 seneden beri devam eden Biçi dikiş kursları yüzlerce kadın ve genç kızlarımıza iyi bir meslek öğretmekle hayatlarını emekleriyle kazanmalarına yardımcı olur. Güçsüz vatandaşlara giyecek, yiyecek ve geniş makyasta kiş yardımcı yapar.







# YARDIMSEVENLER DERNEĞİ

Bayanlar hep sözleşir  
Duyguları özleşir  
Fikirleri birleşir  
Kapı kapı dolaşır  
Köylere de ulaşır  
Feragatla çalışır.  
İnsanlığın örneği  
Yardım Seven Derneği.

Okumak isteğiyle  
Kaçar gelir evinden  
Ümitsiz geleceğinden  
Dernek tutar elinden  
Aramazlar köyünden  
Emindir yarınından  
Faziletin örneği  
Yardım Seven Derneği.

Öğrenci, hasta, yoksul  
Beş çocukla kalan dul  
Kimsesiz bir ihtiyar  
Olmak için bahtiyar  
Sığırır bu derneğe  
Güvenir geleceğe  
Feragatın örneği  
Yardım Seven Derneği.

Fahriye Kayacanlı  
Yardım Sevenler Derneği  
Eskişehir Merkez İdare  
Kurulu Üyesi

PARANIZIN EMNİYETİ  
APARTMAN DAİRELERİ  
VE  
PARA İKRAMİYELERİ

**% 6,5** kadar faiz

TÜRKİYE EMLÂK KREDİ BANKASI



# Türkiye Garanti Bankası

**Kuruluş : 1946**

Sermayesi ve ihtiyatları : 27.057.650

**Her Nev'i Dahili ve Harici Banka Muameleatında  
Sür'at Kolaylık ve Emniyet**

**Yurt İçinde 76 Şube  
Dünyanın Her Yerinde Muhabirleri Vardır**

**Tasarruf Mevduatında Her Çekilişte 1 Defada  
1 MİLYON Liralık İkramiyeler**



**GARANTİ BANKASI**

Paranızın, İşinizin, İstikbalinizin Garantisidir



# Çivril

Kuruluşu : 1965

Gelirleri : Yeni kurulan şubemiz gelirini üye aidatı, bağış ve hediyelerden elde etmektedir.

Yardımları : Fakir çocukları giyindirmekte, muhtaç vatandaşlara aylık nakdî yardım yapmaktadır.

# Darıca

Küçük bir muhitte az imkânlar ile gayet güzel çalışan şubemiz üye aidatı teberru ve Kıbrıs pullarından sağladığı aidata emek mukabili yardım gayesi ile açtığı atölye gelirlerini de katarak çevresine yararlı olmaktadır.

GELİR — GİDER — YARDIM TABLOSU

	1961	1962	1963	1964	1965
Gelir (Fiili)	—	4.870,—	12.244,—	6.483,55	10.724,—
Gider (Fiili)	—	4.179,05	11.873,47	6.111,88	10.776,73
Bütçe (Tahmini)	—	5.720,—	8.300,—	6.000,—	6.540,—
Bilumum Yardımlar	—	2.210,20	6.537,22	6.058,48	7.017,11
İşletme ve genel	—	1.968,85	5.326,25	53,40	3.759,62

# Edremit

Kuruluşu : 1961

Gelir kaynakları : Üye aidatı ve teberru gibi nakdi gelirlerin yanında hayırsever tüccar ve müstahsillerden zeytinyağı, un gibi aynî gelirler de temin edilmektedir.

Yardımları : 300 e yakın fakir aileye ramazanlarda büyük miktarlarda yiyecek ve giyecek yardımı yapılmakta, bir çok öğrenci giydirilmekte 8 kadar öğrenciye burs verilmektedir.

# Karadeniz Ereğlisi

Dikiş ve tirikolaj atölyelerinde emek mukabili yardımlarıyla çevresine çok yararlı olmaktadır. Sipariş atölyesi defileler tertipler el işleri öğretmek genç kızlarımızın hayatlarını kazanmalarını sağlar.



## GELİR — GİDER — YARDIM TABLOSU

	1961	1962	1963	1964	1965
Gelir (Fiili)	2.073,58	63.869,61	143.030,95	36.055,28	78.030,41
Gider (Fiili)	1.356,25		155.781,74	60.177,56	18.468,72
Bütçe (Tahmini)	3.250,—		80.000,—	95.000,—	
Bilumum Yardımlar	1.356,25		11.194,40	2.245,—	2.915,50
İşletme ve genel	—,—		144.587,34	57.932,56	14.553,22

# Konya Ereğlisi

Bu şubemiz lise öğrencilerine mahsus bir talebe yurdu açmıştır. Öğrencilere yardım yaparak fakirlere giyim eşyası ve aynı yardım yapılmaktadır.

## GELİR — GİDER — YARDIM TABLOSU

	1961	1962	1963	1964	1965
Gelir (Fiili)	9.166,83	5.460,65			
Gider (Fiili)	12.491,74	3.652,71			
Bütçe (Tahmini)	30.000,—	30.000,—			10.700,—
Bilumum Yardımlar	9.750,67	300,—			
İşletme ve genel	2.741,07	3.352,71			

# Gemlik

Bursa'nın Şubesi

Kuruluşu : 1965

8 Aralık 1965 tarihinde faaliyete geçen bu şubemiz.

Gelir Kaynakları : Üye aidatından ve teberrulardan gelir sağlamaktadır.

Yardımları : İlkokul sıralarındaki yardıma muhtaç bir çok çocuk giydirmekte ve fakir ailelere erzak yardımı yapılmaktadır.

# Gönen

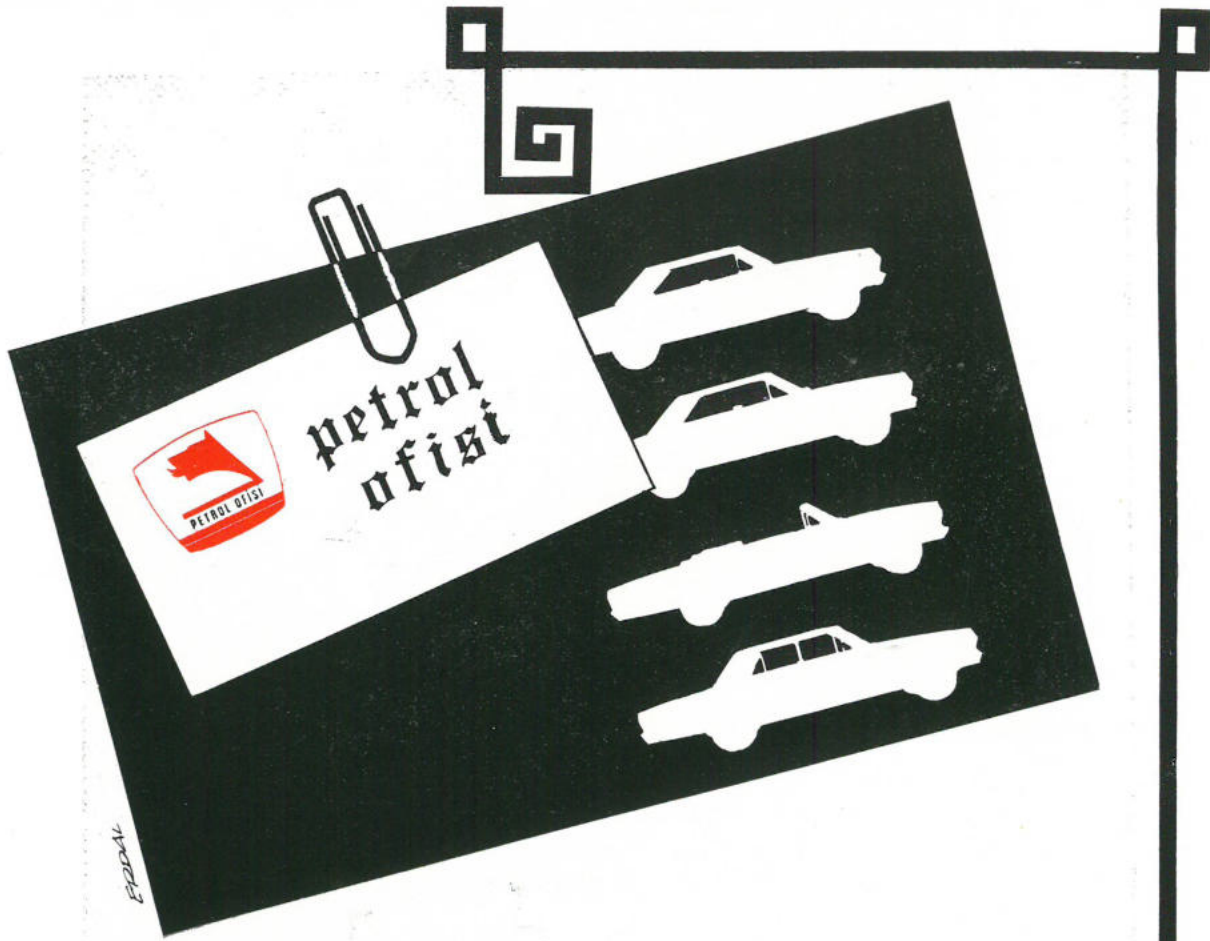
Kuruluşu : 1961

Gelir kaynakları : Üye aidatı yanında tiyatro toplulukları getirterek konser, balo ve çaylar tertipliyerek gelir sağlanmaktadır.

Yardımları : Sayıları 70 i bulan fakir ailelere yiyecek dağıtarak, hastalara ilaç vererek yardım yapılmaktadır.



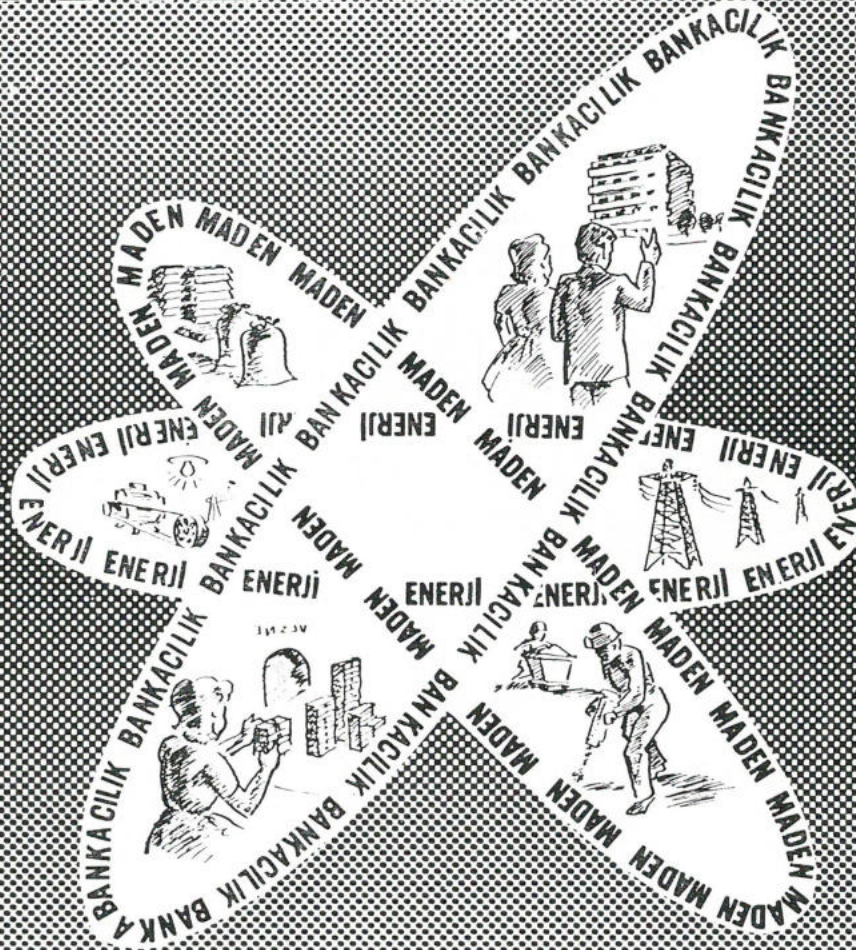




**kalite**  
**randıman**  
**güven**



# ETİBANK



**MADEN**

**ENERJİ**

**BANKACILIK**

SAHALARINDA MEMLEKET EKONOMİSİNE  
HİZMET EDEN YEGÂNE MÜESSESEDİR



## İSTANBULUN ŞUBELERİ :

3 — BEYOĞLU ŞUBESİ : Feragatle çalışan mensupları tertip ettikleri konser, balo ve üye aidatından elde ettikleri gelire öğrenci ve fakir vatandaşların yardımlarına koşar.

## 4 — BEYKOZ ŞUBESİ :

5 — EMİNÖNÜ ŞUBESİ : Yeni bir lokal temini? Üniversite öğrencilerine ilaç, giyecek, para yardımı yapar. Sultanahmet cezaevinde kadın tutuklulara bıçkı dikiş kursu açmıştır. Konserler düzenleyerek gerek mahkumların gerek yedekule göğüs hastahanesindeki hastaların moral takviyesini sağlar.

6 — FATİH ŞUBESİ : Tertip ettiği konserler ile muvaffakiyetli bir öğretmenin idare ettiği bıçkı dikiş kurslarından gelir temin eder. Yeni bir kat alarak çalışmalarına hız vermiştir. Fatih şubesinin bıçkı dikiş kursu çevresinde faida sağlamaktadır. Buradan yüzlerce genç kız diploma almıştır.

7 — SİLİVRİ ŞUBESİ : Lokal inşa ederek çalışmalarını teksif etmeği başaran bu şubemiz bir dikiş makinesi alarak, Silivri orta okuluna hediye etmiş ve emek mukabili yardım esasını kurmuştur. Silivriyi güzelleştirme derneği ile işbirliği yaparak verdiği yemekten vesair şekilde topladığı hasılat ile orta ve ilk okul öğrencilerine yardımda bulunmuştur.

8 — SARIYER ŞUBESİ : 20 yıldan beri çalışan bu şubemiz yeni bir kat alarak çalışmalarına orada devam etmektedir. Başkanlarının san'at sevgisini çevresine aşılması neticesi, yüzlerce dar gelirli genç kızlarımız el işi öğrenmiştir. İmâl edilen elişleri Rumeli Caddesindeki lokalimizde satışa arz edilir. Bilhassa İstanbul gibi merkez bir şehrimizde işlerimiz çehiz olarak büyük rağbet görmektedir. Bu satışlardan elde edilen kârla şube çevresinde bulunan 60 aileye her ay gıda yardımı yapar.

## 9 — ŞİLE ŞUBESİ :

10 — ŞİŞLİ ŞUBESİ : Bu şubemiz çevresindeki varlıklı ailelerin teberrularından ve diğer bağışlardan ve tertip ettikleri defile, konser, yemeklerden hasıl olan gelirlerle masraflarını karşılamaktadır. Fakir öğrencilere yaptığı yardım yekûnu büyük bir meblâğ tutmaktadır. Ayrıca; yoksullara gıda, giyim, kömür yardımı da yapmaktadır.

11 — ÜSKÜDAR ŞUBESİ : Yeni faaliyete başlayan bu şubemiz üye aidatından bilhassa itina ile tertiplemediği yemeklerden elde ettiği geliri çevresindeki fakir halka, ve muhtaç öğrencilere dağıtmaktadır.

12 — YALOVA ŞUBESİ : Henüz bir lokal yapamadığından üyelerin evlerinde toplantılarını yapar. elde ettiği geliri çeşitli yardım işlerine harcar.

13 — KADIKÖY ŞUBESİ : Üye aidatından ve teberruları ile düzenlediği yemek ve konserlerden temin ettiği gelir ile fakir ailelere kışlık erzak, giyecek ve öğrenci yardımı yapar. Kuşdilineki kendi lokalinde bıçkı, dikiş ve lisan kursları tertipler.

# Karabük

Zonguldak Merkezine bağlıdır. Dikiş atölyesi muhtaç kadınlara iş temin eder. Öğrencilere burs sağlar, fakir ailelere devamlı yardım yapar.

## GELİR — GİDER — YARDIM TABLOSU

	1961	1962	1963	1964	1965
Gelir (Fiili)	11.751,40	4.881,46	6.089,85	26.635,13	—,—
Gider (Fiili)	10.618,77	8.954,20	6.031,78	21.385,50	—,—
Bütçe (Tahmini)	24.384,86	25.158,—	18.000,—	20.000,—	15.500,—
Bilumum Yardımlar	4.905,10	8.076,65	5.324,74	4.643,95	—,—
İşletme ve genel	5.713,67	877,55	707,04	16.741,55	—,—

# Maden

Konser, çay ve Kıbrıs pulu satışından ve Trikotaj yaparak muhammen bütçelerinin üstünde bir gelir elde ederek muhtaç aile ve gıda ve ilaç yardımı öğrencilere acil yardım yapar. Trikotaj atölyesi Emek mukabili yardımı genişletmeye çalışmaktadır.

## GELİR — GİDER — YARDIM TABLOSU

	1961	1962	1963	1964	1965
Gelir (Fiili)	—	—	8.613,40	11.586,05	7.704,45
Gider (Fiili)	—	—	4.370,77	11.164,85	9.153,35
Bütçe (Tahmini)	—	—	9.102,—	11.000,—	11.000,—
Bilumum Yardımlar	—	—	4.215,80	7.635,—	6.290,—
İşletme ve genel	—	—	154,97	3.529,85	2.683,35



EVİNİZDE  
YOLCULUKTA  
PİKNİKLERDE  
**ET ve BALIK KURUMU'nun**

KONSERVE ETLERİ  
SUCUKLARI  
SOSİSLERİ  
SALAMLARI

GÜVENEREK YİYEBİLECEĞİNİZ NEFİS VE HAZIRLANMASI  
KOLAY ŞARKÜTERİ MAMÜLLERİDİR.



# MANİSA TEKSTİL

Saten  
Krep  
Ekose  
Trenkot  
Petekman  
Eks. Pantolonluk  
Fantazi Pantolonluk



# Murgul

Yardım sevenler derneğinin amacına uyarak lehte gelişmeler kayıt eden bu şubemiz mahrumiyet içinde olan sayısız vatandaşın müracaatlarını karşılamak için çalışmaktadır.

## GELİR — GİDER — YARDIM TABLOSU

	1961	1962	1963	1964	1965
Gelir (Fiili)	—	2.926,65	8.613,40	2.532,65	1.171,10
Gider (Fiili)	—	9.598,72	4.370,77	5.080,83	2.360,10
Bütçe (Tahmini)	—	5.602,—	9.102,—	8.001,—	6.502,—
Bilumum Yardımlar	—	9.523,85	4.215,90	5.043,23	2.106,60
İşletme ve genel	—	74,87	154,97	37,60	223,50

# Salihli

## GELİR — GİDER — YARDIM TABLOSU

	1961	1962	1963	1964	1965
Gelir (Fiili)	—	—	17.771,84	17.789,16	—
Gider (Fiili)	—	—	13.356,11	16.726,98	—
Bütçe (Tahmini)	—	—	22.000,—	26.000,—	25.000,—
Bilumum Yardımlar	—	—	5.897,35	4.350,75	—
İşletme ve genel	—	—	7.458,21	12.376,23	—

Sosyal ve kültürel faaliyetleri zaman zaman devam eden zelzele dolayısıyla bir hayli zaman aksamış olan şubemiz Balo, garden-parti, konserlerden elde ettiği gelir ile muhtaç ailelere erzak, giyim eşyası hastalara ilaç yardımı yapar İzmir'e tahsil için giden fakülte talebelerine burs temin eder.





# Susurluk

## BALIKESİR'İN ŞUBESİ

Kuruluş : 1960

Gelir kaynakları; en mühim gelirini üye aidatı ve bağışlardan elde eden şubemiz bu arada balolar, pide günleri, temsiller ve tiyatrolar tertipleyerek de gelir sağlamaktadır.

Yardımları : Öğrencilere ve fakir ailelere nakdî ve aynî yardım yapmaktadır.

### GELİR — GİDER — YARDIM TABLOSU

	1961	1962	1963	1964	1965
Gelir (Fili)	—	—	5.535,92	3.551,25	4.506,20
Gider (Fili)	—	—	6.227,81	3.805,14	5.300,95
Bütçe (Tahmini)	—	—	—	—	4.800,—
Bilumum Yardımlar	—	—	5.609,31	3.076,55	4.075,—
İşletme ve genel	—	—	618,50	728,59	1.315,95



## Şile

Bu şubemiz elişleri yaparak satıştan hasıl olan gelir ile çevresinde yardıma muhtaç olanlara ilâç, yakacak ve gıda maddeleri dağıtmıştır. Devamlı olarak iş verebilecek bir atölye ile bir dernek lokali temin etmek için çalışmaktadır.

# Tavşanlı

Üye aidatı, konser ve çaylı toplantılar yapmak suretiyle sağladığı gelirlerden başka sahip olduğu gayrimenkulden de faydalanarak bir halıcılık kursu açmıştır. Elde ettiği halıları değer fiatla satarak, hem emek mukabili yardım amacımızı yerine getiren Tavşanlı şubemiz diğer taraftan halı sanatının bu kurs vasıtasıyla devam ve inkişafına çalışmaktadır.

Çevresindeki muhtaç ailelere erzak, giyim yapacak ve öğrencilerede burs sağlamaktadır.



GELİR — GİDER — YARDIM TABLOSU

	1961	1962	1963	1964	1965
Gelir (Fiili)	12.498,80	12.257,13	20.293,18	21.702,99	19.312,53
Gider (Fiili)	9.019,72	2.004,90	11.615,90	15.767,89	16.611,67
Bütçe (Tahmini)	59.100,—	58.500,—	45.600,—	37.500,—	33.850,—
Bilumum Yardımlar	9.019,72	1.120,06	3.158,43	3.911,50	12.805,20
İşletme ve genel	—,—	884,84	8.457,47	11.856,39	3.806,47



## Turgutlu

Kuruluşundan bu güne kadar henüz bir sene geçmesine rağmen çevresinde sosyal bir topluluk yaratmağa muaffak olan Turgut'lu şubemiz bir taraftan üye kaydederek aidat toplamış diğer taraftan, balo, konser ve gelen tiyatro topluluklarından faydalanarak gelir temin etmiştir. İki defa yaptığı çocuk balosundan çocuklarımızı sosyal hareketlere girmeleri sağlanmıştır.

Tüccarlardan topladığı aynı yardımları gıda ve giyim yardımı olarak muhtaç ailelere dağıtmıştır evlerden temin edilen giyim eşyası ile fakir öğrenciler giydirilmiş ve ders aracı verilmiştir. Kültürel bir faaliyet olarak, 2 gazetelik yaptırılmış, evlerden toplanan gazeteler 2 uzak köy muhtarı vasıtasıyla bu köylere gönderilmek suretiyle halk eğitim yardımına başlanmıştır.

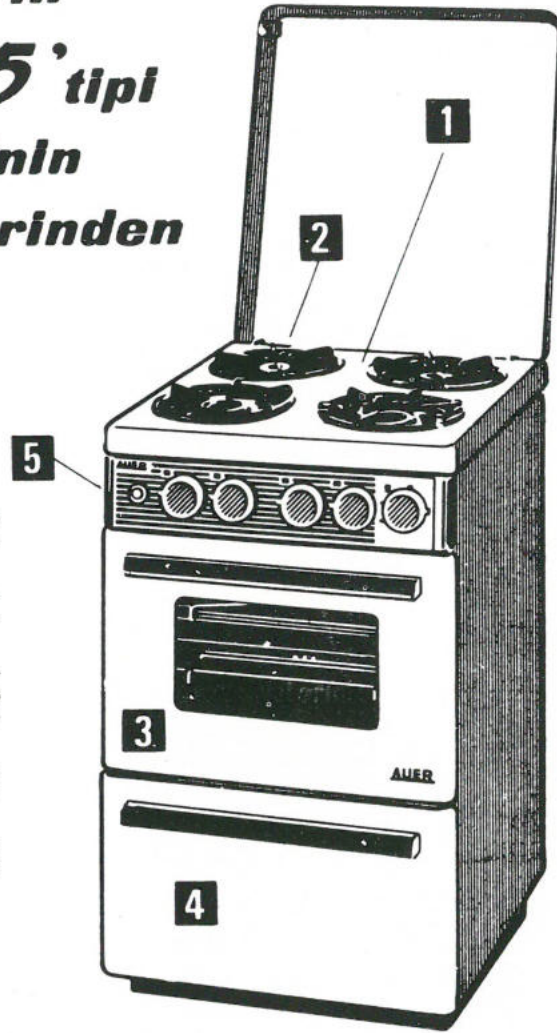
## Turhal

İlçe merkezinde kiralaadığı bir binada yönetim faaliyetleri ile birlikte kısa devreli pratik olmak üzere biçki ve dikiş kursları, örgü atölyesi açmak suretiyle genç kızlarımızı yetiştirerek emek mukabili yardım temini yoluna girmiştir. Ortaokul öğrencilerinden bütünlüme kalmış bulunanlar için bir ay müddetli yetiştirici kurslar açmıştır Üye kaydı, tertip ettikleri kıyafet balosundan sağladığı gelirle sosyal yardımlarını sağlamaktadır.



BU KİTAP 1967 YILINDA, GÜZEL İSTANBUL MATBAASINDA BASILMIŞTIR.

**AUER** 'ın  
**sevgi '355' tipi**  
**Küzinyelerinin**  
**üstünlüklerinden**  
**bir kaçı :**



- 1** Dört büyük tencerenin rahatça yerleşebilecek olan, temizlenmesi kolay geniş **MASASI**
- 2** Emaye dökümden mamul, sökülmesi ve takılması pek rahat olan, yüksek randımanlı dört **BRÜLÖRÜ**
- 3** Termostat vasıtasıyla harareti ayarlanabilen, dahili tenviratlı, geniş hacimli, ısıya mukavim camla mücehhez kapılı **FİRİNİ**
- 4** Arzu edildiği takdirde fırınla aynı zamanda ve birlikte kullanılabilen mustakil **IZGARASI**
- 5** AUER'in özel mamulâtı muslukları ile donatılmış, göze hoş görünen düğmeli **KUMANDA TABLOSU**

Bütangazı veya havagazı ile çalışabilen «SEVGİ» küzin-yerini arzu üzerine bir nevi gazdan diğerine AUER bedelsiz olarak değiştirir.

Memleketimizde kullanılan BÜTANGAZI veya HAVAGAZI ile çalışan mutfak cihazlarının çok büyük bir ekseriyeti AUER markasını taşır.

**AUER:** İmal ettiği ve dağıttığı her cihazın devamlı bakımını her tarafta sağlar

Dağıtım ve satış:

**GRÜNBERG A. O.**

Milâs Han Ruza Paşa Yokuşu İstanbul  
Tel: 22 12 95 - 27 73 10

**AUER**

İMALÂT A Ş

BÜTAN gazı ile çalışan ve KENDİ Markaları altında satışını temin eden FİRMALAR:

Aygaz • İpragaz • Likidgaz • Milangaz •  
Mobilgaz • Mutfakgaz • Shellgaz





İLK TOPLANTI 29 OCAK 1928

İLK UMUMİ HEYET TOPLANTISI 9 ŞUBAT 1928

İLK GELİR : ( 1928 DE ) 385 TL.

TÜRKİYEDE YARDIM SEVENLER DERNEĞİ

1966 YILI GELİRİ : 4,401,371,74 TL.

İLK YARDIM : 24/11/1928 TARİHİNDE 2 TL.

1966 DA TÜRKİYEDE YARDIM SEVENLER  
DERNEĞİ YARDIMLARI : 1,478,446,96 TL.

İLK ŞUBE : MERZİFON

1966 DA MERKEZ VE ŞUBELER 108

İLK İDARE HEYETİ :

BAŞKAN FİTNAT ÇAKMAK, BAŞKAN VEKİLİ MAKBULE EL-  
DENİZ, UMUMİ KÂTİP İFFET HALİM ORUZ, SORUMLU MUHA-  
SİP REŞİDE BAYAR, ÜYE NİMET UYBADIN, NEVBER SÖVÜK-  
TEKİN, ZEHRA DUYDAL, MELÂHAT ÖZBUDUN, SEVDA CENAP



ününü açarken







Genel Başkan Dr. Mediha Eldem 19 Şubat gönüllüler gününü açarken





Sayın Atifet Sunay kurucu üyelerimizden Mevhibe İnönü'nün plakasını takıyor





Sayın Nazmiye Demirel Onursal üyemiz Nermin Gencer'in madalyasını takip beratını veriyor





Derneğin kuruluş günü olan 19 Şubat gönüllüler gününde madalya alan Onursal üyeler bir arada





